

## การสร้างจิตสำนึกด้านการอนุรักษ์ของชุมชนเพื่อการท่องเที่ยวเชิงนิเวศอย่างยั่งยืน ในพื้นที่องค์การบริหารส่วนตำบลดอนช้าง จังหวัดขอนแก่น

### A Create of Subconscious in Community as Environmental Conservation for Sustainable At Donchang Municipal District, Khon Kaen Province.

เพ็ญประภา เพชระบูรณิน<sup>1</sup>, ณัฐพัชญ์ อนันต์ธีระกุล<sup>2</sup>, สุภาพร เทียมวงศ์<sup>1</sup>

<sup>1</sup>ภาควิชาวิทยาศาสตร์สิ่งแวดล้อม คณะวิทยาศาสตร์ มหาวิทยาลัยขอนแก่น 123 ต.ในเมือง อ.เมือง จ.ขอนแก่น 40002

โทรศัพท์ : 043 342912 E-mail: penprapa@kku.ac.th

<sup>2</sup>ภาควิชาเทคโนโลยีทางการศึกษา คณะศึกษาศาสตร์ มหาวิทยาลัยขอนแก่น 123 ต.ในเมือง อ.เมือง จ.ขอนแก่น 40002

#### บทคัดย่อ

งานวิจัยนี้มีวัตถุประสงค์เพื่อปลูกจิตสำนึกด้านการอนุรักษ์ธรรมชาติและสิ่งแวดล้อมของชุมชน และให้ความรู้ด้านท่องเที่ยวเชิงนิเวศ ตลอดจนหลักเศรษฐกิจพอเพียง โดยมีกลุ่มตัวอย่างคือตัวแทนของประชาชนในพื้นที่และเจ้าหน้าที่ องค์การบริหารส่วนตำบลดอนช้าง อำเภอเมือง จังหวัดขอนแก่น รวมจำนวน 38 คน วิธีการศึกษาโดยรวบรวมข้อมูลพื้นฐานและการศึกษาเชิงสำรวจ (Survey Study) ในพื้นที่ที่ทำการศึกษาด้านการจัดการท่องเที่ยวเชิงนิเวศอย่างยั่งยืน การจัดประชุมระดมสมองเชิงสร้างสรรค์ (A-I-C : Appreciation Influence Control) เพื่อหาแนวทางในการจัดการท่องเที่ยวเชิงนิเวศอย่างยั่งยืน การวิเคราะห์ข้อมูลโดย การวิเคราะห์สภาวะแวดล้อม หรือ SWOT Analysis เพื่อกำหนดหัวข้อในการอบรมให้ความรู้แก่กลุ่มตัวอย่าง การอบรมปลูกจิตสำนึกโดยมีการประเมินความรู้ก่อนและหลังการอบรม ผลการศึกษาพบว่า องค์การบริหารส่วนตำบลดอนช้าง อำเภอเมือง จังหวัดขอนแก่น ประกอบด้วย 8 หมู่บ้าน ผลการจัดประชุมระดมสมองเชิงสร้างสรรค์ สามารถวิเคราะห์จุดแข็ง จุดอ่อน โอกาสและความเสี่ยงของการพัฒนาการท่องเที่ยวในพื้นที่อบต.ดอนช้าง โดยผลจากการวิเคราะห์การดำเนินงานกิจกรรมการท่องเที่ยวเชิงอนุรักษ์พบว่าชุมชนมีจุดอ่อนประการหนึ่งคือ การขาดความรู้ด้านการจัดการการท่องเที่ยวและต้องการรับความรู้เพิ่มเติม เมื่ออบรมแล้วผู้เข้าร่วมอบรมได้รับความรู้ความเข้าใจเพิ่มมากขึ้น โดยผลจากแบบประเมินความรู้และปลูกจิตสำนึกก่อนการอบรมผู้เข้าร่วมอบรมส่วนใหญ่มีความรู้ความเข้าใจในเรื่องที่อบรมในระดับพอใช้ถึงระดับปานกลาง หลังการอบรมแล้วผู้เข้าอบรมทั้งหมดมีระดับความเข้าใจสูงขึ้น โดยส่วนใหญ่มีความรู้ความเข้าใจอยู่ในระดับสูง ผู้เข้าร่วมอบรมตระหนักถึงการจัดการแหล่งท่องเที่ยว ควบคู่กับการอนุรักษ์ ที่ส่งผลกระทบต่อทรัพยากรธรรมชาติและสิ่งแวดล้อมในชุมชนน้อยที่สุด เพื่อให้เป็นแหล่งท่องเที่ยวเชิงนิเวศอย่างยั่งยืน และได้ร่วมกันเสนอแนวคิดในการรวมกลุ่มของชุมชนเพื่อส่งเสริมและสนับสนุนการท่องเที่ยวเชิงนิเวศ

**คำสำคัญ :** การท่องเที่ยวเชิงนิเวศอย่างยั่งยืน, การจัดประชุมระดมสมองเชิงสร้างสรรค์, องค์การบริหารส่วนตำบลดอนช้าง

#### Abstract

This research aimed to establish the environmental conservation conscious in the particular community. In addition, it was to distribute the appropriate knowledge of eco-tourism in cooperation with the philosophy of sufficiency economy constructed by

H.M. the King to local people in which they would be able to pass on the knowledge to other people resulting in environmentally conserved tourist places. The target group included the representatives of local people and the district municipality officers accounted for 38 people in Donchang municipal district, Khon Kaen province. We have collected the basal information and have also carried out the survey study in the study area. Appreciation Influence Control (AIC) seminars took place in order to find the best possible solutions to organize the conserved eco-tourism. SWOT analysis was also used to specify the topics of interests of the target groups for passing on the knowledge to them. Pre- and post- tests were used to examine the understanding and knowledge of participants prior to and after the seminars.

The results obtained from AIC seminars showed that Donchang municipal district consisting of 8 villages has been able to be organized as the home stay for eco-tourism. However, the results also indicated that the community has had a weak point in terms of lack of tourism management and organization knowledge. After the seminars providing the participants the understanding and knowledge on tourism management, their understanding and knowledge have reached the high level according to pre- and post- test results (the pre-tests indicated that the participants had the knowledge in the level range between fairly and medium levels). The participants have also realized that they should organize the tourism programs that have less effect on the environmental resources and their community in order to make the tourist places the conserved eco-tourist places. Moreover, they have come up with the idea of tourism-supporting.

**Keywords :** Sustainable Ecotourism, Appreciation Influence Control, Donchang municipal

#### 1. บทนำ

ในประเทศไทยมีแหล่งท่องเที่ยวซึ่งเป็นที่นิยมของทั้งชาวไทยและชาวต่างประเทศ ไม่น้อยกว่า 2,600 แห่ง เป็นแหล่งท่องเที่ยว

ทางธรรมชาติที่มีคุณค่าควรแก่การอนุรักษ์ มีระบบนิเวศ ที่หลากหลาย แหล่งท่องเที่ยวศิลปกรรมที่มีความงามและเป็นเอกลักษณ์เฉพาะตัว แหล่งท่องเที่ยววัฒนธรรมที่มีการปฏิบัติสืบต่อกันมายาวนาน และแหล่งท่องเที่ยวโบราณสถานที่แสดงถึงความรุ่งเรืองในอดีต แหล่งท่องเที่ยวต่าง ๆ เหล่านี้ได้ถูกนำมาใช้เป็นทรัพยากรเพื่อการท่องเที่ยว ทำให้อุตสาหกรรมการท่องเที่ยวกลายเป็นภาคเศรษฐกิจสำคัญที่ทำรายได้ให้กับประเทศในลำดับต้นๆ โดยรายได้จากการท่องเที่ยวของประเทศมีอัตราการเติบโตอย่างต่อเนื่อง กล่าวคือเพิ่มจาก 203,179 ล้านบาท ในปีพ.ศ. 2542 เป็น 289,986 ล้านบาท ในปีพ.ศ. 2546 และ 380,417 ล้านบาท ในปีพ.ศ. 2550 [1] สภาพที่หลีกเลี่ยงไม่ได้ในชุมชนที่เป็นแหล่งท่องเที่ยวเกี่ยวกับสิ่งแวดล้อมของไทยเราในปัจจุบัน คือมีปัญหาดัง ๆ ที่เกิดขึ้นมากมาย ไม่ว่าจะเป็นปัญหาเกี่ยวกับขยะ การตัดไม้ทำลายป่า มลพิษทางน้ำ อากาศ ฯลฯ ปัญหาต่าง ๆ เหล่านี้มีผลพวงมาจากมนุษย์ เทคโนโลยี โรงงาน อุตสาหกรรม พุทธิกรรมกรรมกรบริโภคนิยม ฯลฯ เนื่องจากประชาชนยังขาดความรู้ความเข้าใจด้านสิ่งแวดล้อมที่ถูกต้อง ซึ่งปัญหาเหล่านี้เป็นปัญหาที่ทุกคนควรมีส่วนร่วมในการแก้ไข มิใช่เป็นความรับผิดชอบของฝ่ายหนึ่งฝ่ายใดเท่านั้น หากแต่ประชาชนทุกคนผู้เป็นกำลังของประเทศก็เป็นอีกส่วนหนึ่งที่จะสามารถเข้ามา มีบทบาทในการร่วมกันแก้ไขปัญหาดังกล่าวได้ [2] ปัจจุบันแหล่งท่องเที่ยวต่าง ๆ ส่วนใหญ่อยู่ในสภาพเสื่อมโทรม การพัฒนาการท่องเที่ยวในระยะที่ผ่านมา มีการนำทรัพยากรของประเทศทั้งที่เป็นแหล่งธรรมชาติ ศิลปกรรม วัฒนธรรม โบราณสถาน มาใช้เป็นแหล่งท่องเที่ยว ประกอบกับรัฐมีนโยบายใช้การท่องเที่ยวเป็นเครื่องมือหนึ่งในการนำรายได้เข้าประเทศ โดยขาดความพร้อมในการจัดการแหล่งท่องเที่ยวต่าง ๆ อย่างถูกต้องตามหลักการอนุรักษ์และพัฒนา จึงเป็นตัวเร่งให้แหล่งท่องเที่ยวต่าง ๆ เสื่อมโทรมลงอย่างรวดเร็ว ระบบนิเวศและสภาพแวดล้อมโดยรอบของแหล่งท่องเที่ยวได้รับผลกระทบถูกทำลายเปลี่ยนแปลงไป มีการใช้ประโยชน์ที่ดินที่ไม่เหมาะสม สิ่งอำนวยความสะดวกที่มีอยู่ขาดการดูแลรักษา บางพื้นที่มีสิ่งก่อสร้างไม่เหมาะสมกับสภาพแวดล้อม ทำให้เอกลักษณ์ของแหล่งท่องเที่ยวถูกบดบังและลดคุณค่า การบริการพื้นฐานที่จำเป็น (เช่น สุขาสาธารณะ) และโครงสร้างพื้นฐานด้านสิ่งแวดล้อมไม่ได้มาตรฐานและมีไม่เพียงพอ

การวิจัยนี้จึงเป็นการวิจัยที่มุ่งเน้นเพื่อประเมินพื้นฐานความรู้ด้านการอนุรักษ์สิ่งแวดล้อมและการท่องเที่ยวเชิงนิเวศ ของชุมชน อบต.ดอนช้าง รวมทั้งเสริมทักษะและความรู้ด้านสิ่งแวดล้อมและการท่องเที่ยวเชิงนิเวศอย่างยั่งยืนให้ผู้นำชุมชน และชาวบ้านที่สนใจ ซึ่งจะเป็นผู้ให้ความรู้แก่เยาวชนและเป็นผู้ที่สามารถให้ความรู้ความเข้าใจที่ถูกต้องแก่คนในชุมชนได้ โดยมุ่งหวังให้ผู้นำชุมชน นำความรู้ที่ได้รับไปเผยแพร่แก่คนในชุมชนซึ่งถือเป็นกำลังสำคัญของชุมชน ให้ได้ตระหนักและเห็นความสำคัญของสิ่งแวดล้อม ได้เข้าใจในปัญหาสิ่งแวดล้อมที่เกิดขึ้นในปัจจุบัน ผลกระทบจากปัญหาที่เกิดขึ้น และแนวทางแก้ไขปัญหานั้น ๆ พร้อมทั้งสร้างจิตสำนึกในการอนุรักษ์ดูแลรักษาทรัพยากรธรรมชาติและสิ่งแวดล้อมให้คงอยู่สืบไป

## 2. วัตถุประสงค์

- เพื่อสำรวจความต้องการของผู้เข้าร่วมโครงการในการเพิ่มความรู้ เกี่ยวกับการท่องเที่ยวเชิงนิเวศในชุมชน
- เพื่ออบรมปลูกจิตสำนึกด้านการอนุรักษ์ธรรมชาติและสิ่งแวดล้อม การให้ความรู้ด้านท่องเที่ยวเชิงนิเวศและอนุรักษ์ และหลักเศรษฐกิจพอเพียงแก่ผู้เข้าร่วมโครงการ

## 3. วิธีดำเนินงาน

3.1 ประชากร คือ ประชาชนในพื้นที่ องค์การบริหารส่วนตำบลดอนช้าง อำเภอเมือง จังหวัดขอนแก่น

3.2 กลุ่มตัวอย่าง คือ ผู้นำชุมชนในพื้นที่ องค์การบริหารส่วนตำบลดอนช้าง อำเภอเมือง จังหวัดขอนแก่นที่ต้องการมีส่วนร่วมในการอนุรักษ์ชุมชนเพื่อการท่องเที่ยวเชิงนิเวศอย่างยั่งยืน จำนวน 38 คน

### 3.3 อุปกรณ์และเครื่องมือ

- แบบสำรวจข้อมูลพื้นฐาน เพื่อเก็บรวบรวมข้อมูลทั่วไปของชุมชน และแหล่งท่องเที่ยวในพื้นที่ศึกษา
- แบบประเมินความรู้และปลูกจิตสำนึกด้านการอนุรักษ์เพื่อการท่องเที่ยวเชิงนิเวศอย่างยั่งยืน ก่อนและหลังการอบรม เป็นเครื่องมือที่ใช้วัดระดับความรู้และจิตสำนึก สร้างโดยใช้หัวข้อที่มีการอบรมทุกข้อ โดยหัวข้อที่อบรมมาจากการประชุมระดมสมองเชิงสร้างสรรค์ (AIC) ซึ่งเป็นหัวข้อที่ชุมชนต้องการได้รับความรู้เพิ่มเติม เพื่อมาสร้างแบบประเมินความรู้และปลูกจิตสำนึกด้านการอนุรักษ์เพื่อการท่องเที่ยวเชิงนิเวศอย่างยั่งยืน แล้วจึงนำคะแนนที่ผู้เข้าร่วมอบรมได้ทำแบบประเมิน มาแสดงผลข้อมูลในเชิงปริมาณ คือ ระดับคะแนน เป็น 4 ระดับ คือ มีความรู้ความเข้าใจในระดับน้อย ระดับพอใช้ ระดับปานกลาง และระดับสูง
- เอกสารประกอบการอบรมในทุกหัวข้อ

### 3.4 ขั้นตอนการดำเนินการศึกษา

- เก็บรวบรวมข้อมูลพื้นฐานในพื้นที่ศึกษา คือ อบต.ดอนช้าง อำเภอเมือง จังหวัดขอนแก่น
- ดำเนินการเชิงสำรวจ (Survey Study) ในพื้นที่ที่ทำการศึกษาด้านการจัดการท่องเที่ยวเชิงนิเวศอย่างยั่งยืน
- จัดการประชุมระดมสมองเชิงสร้างสรรค์ (A-I-C : Appreciation Influence Control) เพื่อหาแนวทางในการจัดการท่องเที่ยวเชิงนิเวศอย่างยั่งยืน
- การวิเคราะห์ข้อมูลโดยการวิเคราะห์สภาวะแวดล้อม (SWOT Analysis)
- นำผลจากจากการประชุมระดมสมองเชิงสร้างสรรค์ และการวิเคราะห์ข้อมูลโดย การวิเคราะห์สภาวะแวดล้อม หรือ SWOT Analysis มากำหนดหัวข้อในการอบรมให้ความรู้แก่กลุ่มตัวอย่างและจัดทำกำหนดการอบรมและปลูกจิตสำนึก โดยมีเอกสารประกอบทุกหัวข้อ
- จัดทำแบบประเมินความรู้และปลูกจิตสำนึกก่อนและหลังการอบรมที่มีความสอดคล้องกับหัวข้อที่กำหนดไว้เพื่อประเมินระดับจิตสำนึกก่อนและหลังอบรม
- ดำเนินการอบรมและปลูกจิตสำนึกให้แก่กลุ่มตัวอย่างตามหัวข้อที่ได้จากกระบวนการ A-I-C และ SWOT Analysis โดยยึดหลักเศรษฐกิจพอเพียง

## 4. ผลการศึกษา

### 4.1 ข้อมูลพื้นฐานทั่วไปของ อบต.ดอนช้าง

พื้นที่ส่วนใหญ่เป็นที่ราบสูงมีพื้นที่สูงต่ำสลับกัน สภาพดินเป็นดินร่วนปนทรายและมีสภาพเป็นดินเค็มในบางพื้นที่ ลักษณะการตั้งบ้านเรือนในชุมชน จะเป็นบ้านเรือนคงทนถาวร การดำรงชีพส่วนใหญ่จะมีวิถีชีวิตที่เรียบง่าย โดยประกอบอาชีพหลัก คือ เกษตรกรรม

และอาชีพรอง คือ เลี้ยงสัตว์ ivot.ดอนช้าง มีพื้นที่ตำบลทั้งหมด ตาม  
ประกาศกระทรวงมหาดไทย ประมาณ 27,286 ไร่ หรือ 43.60  
ตารางกิโลเมตร เขตปกครองขององค์การบริหารส่วนตำบลดอนช้าง  
มีจำนวน 8 หมู่บ้าน คือ

- หมู่ที่ 1 บ้านดอนช้าง
- หมู่ที่ 2 บ้านป่าเหลื่อม
- หมู่ที่ 3 บ้านป่าสังข์
- หมู่ที่ 4 บ้านหนองฮี
- หมู่ที่ 5 บ้านหัวบึง
- หมู่ที่ 6 บ้านหัวสระ
- หมู่ที่ 7 บ้านดอนหญ้านาง
- หมู่ที่ 8 บ้านนิคม

#### 4.2 แหล่งท่องเที่ยวที่มีในอบต.ดอนช้าง อำเภอเมือง จังหวัดขอนแก่น

- **กุ้แก้ว** ที่ตั้ง บริเวณวัดกุ้แก้วสามัคคี บ้านหัวสระ  
ต.ดอนช้าง อ.เมือง จ.ขอนแก่น

**ลักษณะของสถานที่** กุ้แก้วเป็นปราสาทหินศิลาแดง  
สถาปัตยกรรมสมัยลพบุรี สันนิษฐานว่าสร้างขึ้นเพื่อเป็นอโรคยาศาลา  
หรือสถานพยาบาลในชุมชนสมัยนั้น ปัจจุบันเหลือสถาปัตยกรรมเพียง  
บางส่วนให้ชม ส่วนโบราณวัตถุชิ้นสำคัญนำไปจัดแสดงใน  
พิพิธภัณฑสถานแห่งชาติขอนแก่น

**การเดินทาง** จากตัวเมืองขอนแก่นใช้ทางหลวงหมายเลข 12  
ผ่านมหาวิทยาลัยขอนแก่นประมาณ 11 กม. ถึงสี่แยกกลางข้าวให้เลี้ยว  
ซ้ายเข้าทางหลวงหมายเลข 2062 ถึงสี่แยกบ้านเหล่านาคีให้เลี้ยวซ้าย  
ประมาณ 750 ม. ถึงทางแยกขวามือเลี้ยวเข้าไปประมาณ 500 ม. ถึง  
วัดกุ้แก้วสามัคคี

- **บึงแก่งน้ำดอน** ที่ตั้ง บ้านป่าสังข์ บ้านป่าเหลื่อม อยู่ที่  
กิโลเมตรที่ 7 จากจังหวัดขอนแก่น

**ลักษณะของสถานที่** บริเวณโดยรอบเป็นที่พื้นที่ราบลุ่ม มี  
เนื้อที่ประมาณ 5,050 ไร่ โดยบึงแก่งน้ำดอนเป็นแหล่งน้ำสาธารณะที่  
มีความจุประมาณ 5 ล้านลูกบาศก์เมตร เป็นสถานที่พักผ่อนหย่อนใจ  
ของชุมชนรอบบึงแก่งน้ำดอน เป็นแหล่งน้ำเพาะขยายพันธุ์และ  
เพาะพันธุ์สัตว์น้ำปลาชนิด เป็นแหล่งน้ำดิบเพื่อผลิตน้ำประปา  
หมู่บ้าน เป็นแหล่งน้ำต้นทุนสำหรับพื้นที่การเกษตร เป็นแหล่งเก็บกัก  
น้ำในช่วงฤดูฝนในลักษณะแก้มลิงเพื่อชะลอการไหลของน้ำขึ้น เพื่อใช้  
บรรเทาอุทกภัย เป็นแหล่งน้ำเพื่อการอุปโภค - บริโภค และ  
การเกษตรในช่วงฤดูแล้ง เป็นแหล่งน้ำเก็บกักน้ำไว้ใช้เสริมการ  
เพาะปลูกในฤดูฝน และการปลูกในฤดูแล้ง เป็นแหล่งเพาะพันธุ์สัตว์น้ำ  
จากการประมงให้มีรายได้ เป็นแหล่งน้ำในการทำประมง

**การเดินทาง** บึงแก่งน้ำดอนสามารถเดินทางได้ 2 ทาง คือ  
ทางบ้านเหล่านาคี ต.บ้านหว้า และบ้านหนองบัวดีหมี ต.ท่าพระ

#### 4.3 การจัดการประชุมระดมสมองเชิงสร้างสรรค์ (A-I-C : Appreciation Influence Control) เพื่อหาแนวทางในการ จัดการท่องเที่ยวเชิงนิเวศอย่างยั่งยืน

โดยสถานที่จัดประชุม คือ ห้องประชุมองค์การบริหารส่วนตำบลดอน  
ช้าง อำเภอเมือง จังหวัดขอนแก่น โดยมีผู้เข้าร่วมประชุมเป็นผู้นำ  
ชุมชน และประชาชนที่สนใจ

จากการระดมความคิดเห็นของผู้เข้าร่วมกิจกรรมในการ  
กำหนดเป้าหมายในการดำเนินงานเพื่อนำไปสู่การหาแนวทางและ

กำหนดแผนการดำเนินงานต่อไปส่งผลให้เกิดการกำหนดเป้าหมายใน  
การดำเนินงานร่วมกันคือ “ชุมชนแห่งการท่องเที่ยวเชิงอนุรักษ์โดย  
ชุมชนมีส่วนร่วมและมีรายได้”

ในการดำเนินกิจกรรมพัฒนาการท่องเที่ยวเชิงอนุรักษ์ใน  
ชุมชนโดยการมีส่วนร่วมของคนในชุมชนและสามารถสร้างรายได้  
ให้กับคนในชุมชนได้ โดยนำขั้นตอนและวิธีการดำเนินงานการ  
ท่องเที่ยวเชิงอนุรักษ์ในปัจจุบันมาวิเคราะห์ร่วมกันว่าเป็นไปตาม  
วัตถุประสงค์และเป้าหมายที่ได้คิดและวางแผนร่วมกันหรือไม่ โดยทุก  
คนเห็นว่าจะต้องสร้างกระบวนการมีส่วนร่วมของคนในชุมชนใน  
การรับรู้ ร่วมทำงาน และร่วมตัดสินใจในการพัฒนาตำบลของตนเพื่อ  
รองรับนักท่องเที่ยวที่เข้ามาเที่ยวในรูปแบบของการท่องเที่ยวเชิง  
อนุรักษ์ โดยผลจากการประชุมได้ข้อมูลดังนี้

**การวิเคราะห์ SWOT และการดำเนินงานกิจกรรมการ  
ท่องเที่ยวของอบต.ดอนช้างสู่การท่องเที่ยวเชิงอนุรักษ์อย่างยั่งยืน  
ได้ผลการวิเคราะห์ดังนี้**

##### **จุดแข็ง : S**

- มีหน่วยงานของรัฐให้การสนับสนุน ได้แก่ กรมศิลปากรใน  
การบูรณะปราสาทกุ้แก้ว อบต.ดอนช้างให้สนับสนุนด้าน  
การรักษาสภาพแวดล้อมภายนอกปราสาทกุ้แก้ว
- คนในชุมชนมีความชำนาญในการทำผลิตภัณฑ์ เพื่อเป็น  
สินค้าจำหน่ายให้แก่นักท่องเที่ยว
- มีการบริหารจัดการน้ำในแหล่งน้ำของชุมชน เพื่อการ  
อุปโภคและบริโภค
- บริเวณบึงแก่งน้ำดอนมีทัศนียภาพที่สวยงาม และใช้เป็น  
ฉากในการถ่ายทำภาพยนตร์
- กลุ่มเลี้ยงกระบือในชุมชน เคยเป็นกลุ่มที่ได้รับรางวัล  
ระดับประเทศ

##### **จุดอ่อน : W**

- ขาดประชาสัมพันธ์แหล่งท่องเที่ยว ศาสนสถาน (ปราสาทกุ้แก้ว)
- ชุมชนไม่สามารถเข้ามาพัฒนาแหล่งท่องเที่ยวปราสาทกุ้  
แก้วได้เอง
- ขาดการจัดระเบียบ หลักเกณฑ์ ของกลุ่มอาชีพที่มีใน  
ชุมชน
- ตัวปราสาทมีโบราณสถานไม่มากนัก จึงเป็นแหล่ง  
ท่องเที่ยวที่มีความน่าสนใจไม่มากนัก
- อบต.ดอนช้างมีงบประมาณในการสนับสนุนไม่มากนัก
- ขาดตลาดในการรองรับผลิตภัณฑ์ที่เป็นสินค้าของชุมชน
- ไม่มีกิจกรรมที่ส่งเสริมการท่องเที่ยว
- สินค้าของชุมชนไม่มีแตกต่าง แปลกใหม่
- ชุมชนมีความสามารถในการรองรับปัญหาด้านสุขาภิบาล  
ไม่มากนัก

##### **โอกาส : O**

- มีการจัดตั้งกลุ่มอาชีพของชุมชน ใน อบต.ดอนช้างจำนวน  
10 กลุ่ม
- การรื้อฟื้นงานประเพณีบุญคู่ เป็นการประชาสัมพันธ์  
ทางอ้อมให้ประชาชนได้เดินทางมาในแหล่งท่องเที่ยว  
ปราสาทกุ้แก้ว และมีกิจกรรมทางศาสนา เช่น การทำบุญ  
โรงงาน รวมทั้งการแสดง ทำให้ผู้ที่เข้าร่วมมีส่วนร่วมใน  
กิจกรรมต่างๆ

- มีการจัดพื้นที่ป่าเต็งรังให้เป็นป่าสงวนของชุมชนเพื่ออนุรักษ์นกเอี้ยง
- การจัดแสดงกระบวนการขั้นตอนในการปั่นผลิตภัณฑ์ และขายผลิตภัณฑ์เครื่องปั้นดินเผาไปด้วยตามงาน เทศกาลต่างๆในจังหวัด เช่น งานถนนศิลปะจัดโดยคณะศิลปกรรมศาสตร์มหาวิทยาลัยขอนแก่น งานเกษตรจัดโดยคณะเกษตรศาสตร์ มหาวิทยาลัยขอนแก่น งานใหม่จัดโดยจังหวัดขอนแก่น

#### ความเสี่ยง : T

- ทาง อบต. ขาดบุคลากรในการทำงาน จึงไม่สามารถพัฒนาบึงแก่น้ำร้อนได้ ทำให้โครงการต้องยุติลง
- พื้นที่บริเวณรอบบึงแก่น้ำร้อนยังคงเป็นพื้นที่ป่าที่รกร้าง ไม่มีนักท่องเที่ยวเดินทางไป
- ปัญหาของปริมาณน้ำทำให้เกิดอุทกภัย และภัยแล้ง ในพื้นที่บริเวณบึงแก่น้ำร้อน
- ขาดการสืบสาน ถ่ายทอดศิลปวัฒนธรรมท้องถิ่นให้แก่ คนรุ่นใหม่ของชุมชน
- ปราสาทแก้วอยู่ในบริเวณของวัดป่าสามัคคี แต่ปัจจุบันตัวปราสาทยังคงอยู่ในความรับผิดชอบของกรมศิลปากร หากทางกรมศิลปากรส่งมอบความรับผิดชอบให้ทางอบต. ดอนช้าง ทางอบต. มีงบประมาณไม่เพียงพอในการรื้อถอนก่อสร้างสำนักสงฆ์แห่งใหม่
- ขาดหน่วยงานที่ให้การสนับสนุนงบประมาณในการพัฒนาด้านการท่องเที่ยว
- การแข่งขันกันเองของชุมชนในการผลิตสินค้าชนิดเดียวกัน
- พื้นที่ป่าของชุมชนลดลงเนื่องจากมีการขยายเมืองและการตัดถนนที่เพิ่มมากขึ้น



ภาพที่ 1 ประเพณีการทำบุญถ้ำ ในบริเวณปราสาทแก้ว

#### ความรู้ที่ชุมชนมีความต้องการให้มีการจัดการอบรมเพื่อการพัฒนาการท่องเที่ยวเชิงนิเวศอย่างยั่งยืน มีดังนี้

1. การออกแบบผลิตภัณฑ์โดยใช้วัสดุธรรมชาติที่เหมาะสมในสิ่งแวดล้อมชุมชน
2. เศรษฐศาสตร์กับการท่องเที่ยวเชิงนิเวศ
3. การท่องเที่ยวเชิงนิเวศ
4. จิตสำนึกสิ่งแวดล้อมของชุมชนในแหล่งท่องเที่ยวเชิงนิเวศ
5. การออกแบบสินค้าของที่ระลึกในแหล่งท่องเที่ยวเชิงนิเวศ
6. การจัดการสิ่งแวดล้อมทางกายภาพในแหล่งท่องเที่ยว
7. การอนุรักษ์วิถีชีวิตและอัตลักษณ์ของชุมชนในแหล่งท่องเที่ยวเชิงนิเวศ
8. การอนุรักษ์โบราณวัตถุ และโบราณสถานในแหล่งท่องเที่ยวเชิงนิเวศ
9. การจัดการแหล่งการท่องเที่ยวเชิงนิเวศโดยชุมชน
10. การสร้างสรรค์ผลิตภัณฑ์ดินเผา เพื่อแหล่งท่องเที่ยวเชิงนิเวศ

และจากความต้องการของผู้เข้าประชุมที่ต้องการได้รับข้อมูลและความรู้เพิ่มเติมในด้านต่างๆ จึงนำไปสู่การจัดอบรมแก่สมาชิกในชุมชนที่สนใจการท่องเที่ยวเชิงอนุรักษ์

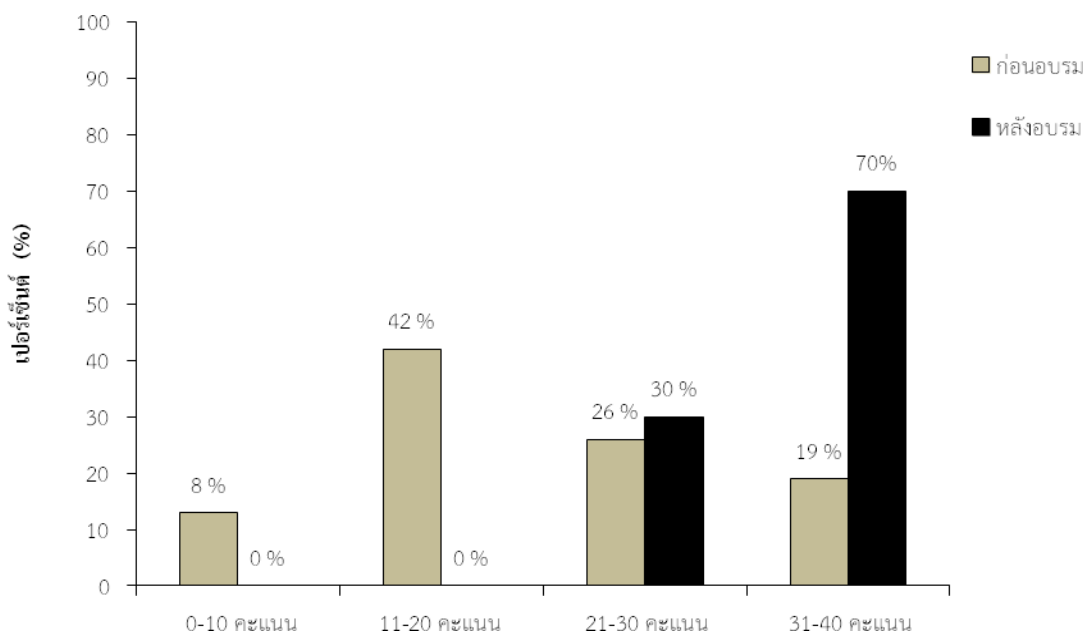
#### 4.3 การอบรมและปลูกจิตสำนึกด้านการท่องเที่ยวเชิงนิเวศ และการอนุรักษ์ทรัพยากรธรรมชาติและสิ่งแวดล้อม

สถานที่จัดอบรม คือ ที่ทำการ อบต.ดอนช้าง อ.เมือง จ.ขอนแก่น กลุ่มผู้เข้าอบรม คือ ชาวบ้าน และเจ้าหน้าที่ในหน่วยงานที่เกี่ยวข้อง ในพื้นที่อบต.ดอนช้าง จำนวน 38 คน โดยอบรมและปลูกจิตสำนึก จำนวน 2 วัน ใน 10 หัวข้อตามที่ชุมชนต้องการ โดยมีการประเมินผู้เข้าอบรมก่อนและหลังการอบรมโดยได้ผล ดังนี้

แบบประเมินความรู้และปลูกจิตสำนึกก่อนและหลังการอบรมเป็นคำถามทั้งหมด 40 ข้อ ซึ่งผู้อบรมจะทำการประเมินความรู้ความเข้าใจก่อนการอบรมและหลังการอบรม ระดับคะแนนเป็น 4 ระดับ คือ

ตั้งแต่ 0-10 คะแนน	คือมีความรู้ความเข้าใจน้อย
11-20 คะแนน	คือมีความรู้ความเข้าใจพอใช้
21-30 คะแนน	คือมีความรู้ความเข้าใจปานกลาง
31-40 คะแนน	คือมีความรู้ความเข้าใจสูง

ผู้เข้าอบรมได้ระดับคะแนนต่างๆคิดเป็นเปอร์เซ็นต์ ได้ดังนี้ ผู้เข้าอบรมได้ระดับคะแนนต่างๆคิดเป็นเปอร์เซ็นต์ ดังภาพที่ 2 ระดับคะแนน จากแบบประเมินความรู้และปลูกจิตสำนึกก่อนและหลังอบรม



ภาพที่ 2 ระดับคะแนน จากแบบประเมินความรู้และปลูกจิตสำนึกก่อนและหลังอบรม

จากกราฟด้านบนแสดงให้เห็นว่าก่อนการอบรมและปลูกจิตสำนึก ผู้เข้าร่วมอบรมส่วนใหญ่มีระดับคะแนน 11-20 คะแนน คิดเป็น 42 % คือมีความรู้ความเข้าใจในเรื่องที่อบรมในระดับพอใช้ รองลงมา

ระดับคะแนน 21-30 คะแนน คิดเป็น 26 % คือมีความรู้ความเข้าใจในเรื่องที่อบรมในระดับปานกลาง และมีผู้ที่มีความรู้ความเข้าใจในเรื่องที่อบรมอยู่ในระดับน้อย คิดเป็น 8 % แต่หลังจากที่มีการอบรมและปลูกจิตสำนึก ผู้อบรมได้ทำแบบประเมินอีกครั้งพบว่า ผู้อบรมทั้งหมดมีระดับความเข้าใจในระดับสูงขึ้น โดยส่วนใหญ่มีคะแนนอยู่ระหว่าง 31-40 คะแนน คิดเป็น 70 % คือมีความรู้ความเข้าใจในเรื่องที่อบรมในระดับสูง และผู้อบรมส่วนที่เหลือมีระดับคะแนน 21-30 คะแนน คิดเป็น 30 % คือมีความรู้ความเข้าใจในเรื่องที่อบรมในระดับปานกลาง และไม่มีผู้เข้าอบรมและปลูกจิตสำนึกได้ระดับคะแนนต่ำกว่า 20 คะแนน คือไม่มีผู้เข้าอบรมเข้าใจเรื่องที่อบรมในระดับน้อยและพอใช้ เลย

## 5. อภิปรายผลการศึกษา

ในการพัฒนาพื้นที่ในอบต.ดอนช้าง ให้เป็นแหล่งท่องเที่ยวเชิงนิเวศ มีปัจจัยที่เอื้อต่อการท่องเที่ยวหลายปัจจัย ได้แก่

- ด้านการเข้าถึง สามารถเดินทางได้สะดวก เพราะอยู่ในอำเภอเมือง โดยห่างออกจากตัวเมืองจังหวัดขอนแก่น ไม่ถึง 30 กิโลเมตร ทำให้ใช้เวลาในการเดินทางไม่นาน และสามารถเดินทางแบบไปเช้าเย็นกลับได้

- สภาพแวดล้อมของธรรมชาติที่สวยงาม เนื่องจากประชาชนในชุมชนส่วนใหญ่ประกอบอาชีพกสิกรรม ทัศนียภาพโดยรอบที่เป็นทุ่งนา และการดำรงวิถีธรรมชาติทำให้พื้นที่ในอบต.ดอนช้างยังคงมีความสวยงามแบบวิถีชนบทแบบดั้งเดิมอยู่ ซึ่งเป็นจุดเด่นสำหรับการรองรับนักท่องเที่ยวที่ต้องการสัมผัสกับธรรมชาติในชนบท
- ในชุมชนมีการจัดตั้งกลุ่มอาชีพอยู่แล้วจำนวน 10 กลุ่ม ทำให้สามารถช่วยเหลือและประสานงานกันกับสมาชิกได้ง่าย เพื่อรองรับกิจกรรม และการจับจ่ายใช้สอยของนักท่องเที่ยวที่จะเข้ามาในชุมชน

## 6. สรุปและข้อเสนอแนะ

องค์การบริหารส่วนตำบลดอนช้าง อำเภอเมือง จังหวัดขอนแก่น ประกอบด้วย 8 หมู่บ้าน ผลการจัดประชุมระดมสมองเชิงสร้างสรรค์ สามารถวิเคราะห์จุดแข็ง จุดอ่อน โอกาสและความเสี่ยงของการพัฒนาการท่องเที่ยวในพื้นที่อบต.ดอนช้าง โดยผลจากการวิเคราะห์การดำเนินงานกิจกรรมการท่องเที่ยวเชิงอนุรักษ์พบว่าชุมชนมีจุดอ่อนประการหนึ่งคือ การขาดความรู้ด้านการจัดการการท่องเที่ยวและต้องการรับความรู้เพิ่มเติม เมื่ออบรมแล้วผู้เข้าร่วมอบรมได้รับความรู้ความเข้าใจเพิ่มมากขึ้น ในการอบรมและปลูกจิตสำนึกในหัวข้อต่างๆ ซึ่งเกี่ยวข้องกับการท่องเที่ยวเชิงนิเวศของชุมชน โดยผู้เข้าร่วมอบรมได้รับความรู้ความเข้าใจและตระหนักถึงการจัดการแหล่งท่องเที่ยว ควบคู่กับการอนุรักษ์ ที่ส่งผลกระทบต่อทรัพยากรธรรมชาติและสิ่งแวดล้อมในชุมชนน้อยที่สุด เพื่อให้เป็นแหล่งท่องเที่ยวเชิงนิเวศอย่างยั่งยืนต่อไป

ปัจจัยที่ต้องมีการพัฒนาปรับปรุง เพื่อเพิ่มขีดความสามารถในการจัดการท่องเที่ยวที่ยั่งยืน รักษาสิ่งแวดล้อม และดำรงวิถีชีวิตของชุมชนไว้ มีดังนี้

- พื้นที่ในบริเวณคูแก้ว และบึงแก่น้ำดอน ควรมีการจัดกิจกรรมบริเวณโดยรอบของคูแก้ว ซึ่งอาจจะออกมาด้านนอกของปราสาท เนื่องจากพื้นที่ด้านในเป็นเขตความรับผิดชอบของกรมศิลปากร ซึ่งอบต.ดอนช้าง ไม่มีอำนาจในการจัดการพื้นที่ เช่นมีการจัดตั้งร้านค้าจำหน่ายเครื่องสังฆภัณฑ์สำหรับผู้ที่มาสักการะบูชาภายในวัด และคูแก้ว รวมทั้งมีร้านค้าจำหน่ายผลิตภัณฑ์ของชุมชน โดยในช่วงแรกอาจมีการจำหน่ายเฉพาะวันพระ เพราะมีประชาชนเข้ามาในวัดมาก และค่อยๆเปิดวันที่จำหน่ายให้มากขึ้น
- การปรับปรุงพื้นที่ในบึงแก่น้ำดอน ให้มีความสวยงามมากขึ้น และมีเส้นทางที่เข้าถึงได้สะดวก โดยปรับปรุงถนนที่เป็นหลุมเป็นบ่อให้เรียบเสมอกัน รวมทั้งการจัดกิจกรรมทางน้ำ เช่น การเช่าเรือถีบรอบบึง การแข่งขันตกปลา เป็นต้น เพื่อให้นักท่องเที่ยวที่มาสามารถทำกิจกรรมในแหล่งท่องเที่ยวได้
- การจัดการที่พิภพโฮมสเตย์ของชุมชนยังขาดความพร้อมในหลายด้านเพราะชุมชนยังไม่มีรูปแบบของที่พิภพแบบนี้มาก่อน จึงต้องมีการอบรมและให้ความรู้ หรือการศึกษาดูงานจากชุมชนที่เคยทำมาก่อน

## 7. กิตติกรรมประกาศ

โครงการวิจัยเรื่อง “การสร้างจิตสำนึกด้านการอนุรักษ์ของชุมชนเพื่อการท่องเที่ยวเชิงนิเวศอย่างยั่งยืน” สำเร็จลุล่วงได้ด้วยดีตามวัตถุประสงค์ที่ตั้งไว้ คณะผู้วิจัยใคร่ขอขอบพระคุณสำนักงานคณะกรรมการวิจัยแห่งชาติที่ได้จัดสรรงบประมาณสนับสนุนในการวิจัยครั้งนี้ และขอขอบพระคุณกองบริหารงานวิจัย มหาวิทยาลัยขอนแก่น ที่สนับสนุนการวิจัยในด้านต่างๆ แก่คณะผู้วิจัย

## 8. การอ้างอิง

- [1] การท่องเที่ยวแห่งประเทศไทย, “จำนวนนักท่องเที่ยวในประเทศไทย”, สำนักงานภาคตะวันออกเฉียงเหนือเขต 3 ขอนแก่น, 2551.
- [2] พงศ์พันธุ์ ศรีธาติพิทย์ และ บัณฑิต สวรรยาวิสุทธิ, “กระบวนการมีส่วนร่วมของชุมชนในการจัดการการท่องเที่ยวเชิงนิเวศบ้านสัมฤทธิ์ ตำบลสัมฤทธิ์ อำเภอนิคมนครราชสีมา”, รายงานการวิจัยคณะวิทยาการจัดการ มหาวิทยาลัยขอนแก่น, 2551.