

การพัฒนาแนวทางการจัดการสิ่งแวดล้อมของแหล่งท่องเที่ยวทางประวัติศาสตร์ จังหวัดนครพนม
The Development Guidelines for Environmental Management of Historical Attractions in
NaKhon Phanom Province

ธนาวรรณ พิณะเวศน์¹ เพ็ญประภา เพชระบูรณิน²

¹ภาควิชาวิทยาศาสตร์สิ่งแวดล้อม คณะวิทยาศาสตร์ มหาวิทยาลัยขอนแก่น โทรศัพท์ : 081-2623345 E-mail:
thanawan_pi@hotmail.com ²ภาควิชาวิทยาศาสตร์สิ่งแวดล้อม คณะวิทยาศาสตร์ มหาวิทยาลัยขอนแก่น E-mail:
penprapa@kku.ac.th

บทคัดย่อ

การศึกษาในครั้งนี้ มีวัตถุประสงค์เพื่อพัฒนาแนวทางการจัดการสิ่งแวดล้อมของแหล่งท่องเที่ยวทางประวัติศาสตร์ คือ พระธาตุเรณู และพระธาตุมรุกขนคร โดยการประเมินมาตรฐานคุณภาพแหล่งท่องเที่ยวทางประวัติศาสตร์ และประเมินการจัดการสิ่งแวดล้อมของแหล่งท่องเที่ยว โดยใช้แบบประเมินมาตรฐานคุณภาพแหล่งท่องเที่ยวทางประวัติศาสตร์ และใช้แบบประเมินการจัดการสิ่งแวดล้อมกับกลุ่มตัวอย่าง คือ ผู้มีส่วนเกี่ยวข้องในการดูแลรับผิดชอบแหล่งท่องเที่ยวทั้งหมด และจัดประชุมระดมสมองแบบมีส่วนร่วมของผู้มีส่วนได้เสีย เพื่อกำหนดแนวทางในการจัดการสิ่งแวดล้อม ผลการศึกษาพบว่า ด้านมาตรฐานคุณภาพแหล่งท่องเที่ยวทางประวัติศาสตร์พระธาตุเรณู มีมาตรฐานอยู่ในระดับดี และพระธาตุมรุกขนคร มีมาตรฐานอยู่ในระดับปานกลาง ด้านการจัดการสิ่งแวดล้อมและแนวทางในการจัดการสิ่งแวดล้อมของแหล่งท่องเที่ยวทั้ง 2 แห่ง ต้องมีการกำหนดนโยบายและมาตรการด้านสิ่งแวดล้อม รวมทั้งการจัดการด้านสิ่งแวดล้อมให้ครอบคลุมในทุกด้าน เพื่อให้แหล่งท่องเที่ยวมีสภาพแวดล้อมที่ดีควบคู่ไปกับคุณค่าและความสวยงามทางประวัติศาสตร์

คำสำคัญ: แหล่งท่องเที่ยวทางประวัติศาสตร์, การจัดการสิ่งแวดล้อม, มาตรฐานคุณภาพ

Abstract

The objective of this study was to develop guidelines for environmental management of Phra That Ranu and Phra That Maruka Nakhon historical attractions. The assessment of both quality standards of historical attractions and environmental management of the attractions were used to consider the strengths, weaknesses and analysis problematic issues. The quality standards assessment form and the environmental management assessment form were used in this research. The samples were officers all of attractions and brainstorming meetings with the participation of stakeholders in attractions to define guidelines for

environmental management. The results of this study showed the quality standards of historical attractions Phra That Renu had a historical attractions standard in good level and Pha that Maruka Nakhon had a historical attractions standard in medium level. The environmental management and guidelines for environmental management of both must have determine policy and environmental measures. Including, must have a comprehensive of environmental management in all aspects. In order to, attractions have a good environment coupled with value and beauty of historical.

Keywords: Historical attractions, Environmental management, Quality standard

1. บทนำ

อุตสาหกรรมการท่องเที่ยวเป็นอุตสาหกรรมที่มีการขยายตัวสูง มีบทบาทสำคัญต่อระบบเศรษฐกิจและสังคมของประเทศไทยเป็นอย่างมากเป็นส่วนสำคัญที่ช่วยเสริมสร้างความแข็งแกร่งและก่อให้เกิดความสมดุลทางเศรษฐกิจของประเทศ อันเป็นรากฐานสำคัญของการพัฒนาประเทศ ประเทศไทยได้ให้ความสำคัญกับการท่องเที่ยว โดยกำหนดให้การท่องเที่ยวเป็นส่วนหนึ่งในแผนพัฒนาเศรษฐกิจและสังคมแห่งชาติ ฉบับที่ 3 (พ.ศ. 2515-2519) ต่อเนื่องถึงแผนพัฒนาเศรษฐกิจและสังคมแห่งชาติ ฉบับที่ 11 (พ.ศ. 2555-2559) อย่างไรก็ตามการส่งเสริมการท่องเที่ยวที่เกินศักยภาพ ขาดการวางแผนและจัดการเพื่อพัฒนาการท่องเที่ยวอย่างมีระบบในทิศทางที่ถูกต้อง อาจก่อให้เกิดผลกระทบด้านลบต่อเศรษฐกิจ สังคมและสิ่งแวดล้อม ดังจะเห็นได้จากความเสื่อมโทรมของแหล่งท่องเที่ยว และสภาพแวดล้อมของแหล่งท่องเที่ยว ดังนั้น การนำเอากลยุทธ์ทางการท่องเที่ยวที่เหมาะสมมาประยุกต์ใช้ในการพัฒนาและจัดการบริหารทรัพยากรธรรมชาติและแหล่งท่องเที่ยว โดยมีเป้าหมายให้สามารถใช้ทรัพยากรธรรมชาติได้อย่างคุ้มค่าและยั่งยืน รวมทั้งการพัฒนาการท่องเที่ยวให้สามารถใช้ประโยชน์จากทรัพยากรดังกล่าวอย่างเป็น

ระบบและมีประสิทธิภาพเพื่อให้ได้ประโยชน์มากที่สุด โดยให้มีผลกระทบน้อยที่สุด

การกำหนดแนวทางในการจัดการสิ่งแวดล้อมในแหล่งท่องเที่ยวเป็นอีกวิธีหนึ่งซึ่งจะช่วยในการบริหารจัดการแหล่งท่องเที่ยวได้อย่างมีประสิทธิภาพ และเพื่อให้หน่วยงานและผู้ที่มีส่วนเกี่ยวข้องในการดูแลแหล่งท่องเที่ยวต่างๆ ได้นำไปใช้เป็นเครื่องมือในการพัฒนาสิ่งแวดล้อมในแหล่งท่องเที่ยวให้ดีขึ้น ซึ่งเป็นสิ่งสำคัญต่อการจัดการการท่องเที่ยวอย่างยั่งยืนของประเทศไทย แหล่งท่องเที่ยวทางประวัติศาสตร์เป็นแหล่งท่องเที่ยวอีกประเภทหนึ่งที่มีความสวยงาม มีเอกลักษณ์คุณค่าทางประวัติศาสตร์ โบราณคดี รวมถึงเป็นสิ่งก่อสร้างที่มีคุณค่าทางศิลปะและสถาปัตยกรรมเป็นจุดดึงดูดนักท่องเที่ยวให้เข้ามาเยี่ยมชมได้อย่างมากมายซึ่งหากไม่มีการจัดการการท่องเที่ยวที่ดี อาจส่งผลกระทบต่อความเสื่อมโทรมของแหล่งท่องเที่ยวและสภาพแวดล้อมได้

พระธาตุเรณู และพระธาตุมรุกขนคร เป็นพระธาตุที่นักท่องเที่ยวนิยมมากราบไหว้เป็นจำนวนมาก และอาจส่งผลกระทบต่อความเสื่อมโทรม และก่อให้เกิดผลกระทบทางด้านสิ่งแวดล้อมได้หากขาดการจัดการที่ดี ดังนั้นจึงมีความจำเป็นที่จะต้องประเมินมาตรฐานคุณภาพ และการจัดการสิ่งแวดล้อมของแหล่งท่องเที่ยว พร้อมทั้งพัฒนาแนวทางในการจัดการสิ่งแวดล้อมของแหล่งท่องเที่ยวดังกล่าวอีกด้วย

2. วัตถุประสงค์

2.1 เพื่อประเมินมาตรฐานคุณภาพแหล่งท่องเที่ยวทางประวัติศาสตร์ คือ พระธาตุเรณู และพระธาตุมรุกขนคร

2.2 เพื่อประเมินสภาพการจัดการสิ่งแวดล้อมในปัจจุบันของแหล่งท่องเที่ยวทางประวัติศาสตร์ คือ พระธาตุเรณู และพระธาตุมรุกขนคร

2.3 เพื่อพัฒนาแนวทางการจัดการด้านสิ่งแวดล้อมของแหล่งท่องเที่ยวทางประวัติศาสตร์ คือ พระธาตุเรณู และพระธาตุมรุกขนคร

3. ทฤษฎี กรอบแนวคิดการวิจัยและผลงานวิจัยที่เกี่ยวข้อง

3.1 แนวคิดเกี่ยวกับการประเมินมาตรฐานคุณภาพแหล่งท่องเที่ยวทางประวัติศาสตร์

จากคู่มือการประเมินมาตรฐานคุณภาพแหล่งท่องเที่ยวทางประวัติศาสตร์ของสถาบันวิจัยสภาวะแวดล้อมจุฬาลงกรณ์มหาวิทยาลัยร่วมกับสำนักงานพัฒนาการท่องเที่ยว กระทรวงการท่องเที่ยวและกีฬา [1] ได้มีการกำหนดแนวคิดเกี่ยวกับการประเมินมาตรฐานคุณภาพแหล่งท่องเที่ยวทางประวัติศาสตร์ ไว้ดังนี้ มาตรฐานคุณภาพแหล่งท่องเที่ยวทางประวัติศาสตร์(Historical Attraction Standard) หมายถึง แหล่งท่องเที่ยวทางประวัติศาสตร์ที่มีองค์ประกอบ 3 ประการ คือ ศักยภาพในการดึงดูดใจด้านการท่องเที่ยว ศักยภาพในการรองรับด้านการท่องเที่ยว และการบริหารจัดการ ทั้งนี้ในแต่ละองค์ประกอบจะมีหลักเกณฑ์และดัชนีชี้วัดในการพิจารณาความมีศักยภาพความมีประสิทธิผลและ

ความมีคุณภาพ เพื่อใช้ในการประเมินมาตรฐานของแหล่งท่องเที่ยวทางประวัติศาสตร์นั้นด้วย ซึ่งมีรายละเอียดของค่าคะแนนเต็มในแต่ละองค์ประกอบ ดังนี้

ตารางที่ 1 ค่าคะแนนของแบบประเมินมาตรฐานคุณภาพแหล่งท่องเที่ยวทางประวัติศาสตร์

| องค์ประกอบ | คะแนนเต็ม |
|--|------------|
| 1. ศักยภาพในการดึงดูดใจด้านการท่องเที่ยว | 50 |
| 2. ศักยภาพในการรองรับด้านการท่องเที่ยว | 10 |
| 3. การบริหารจัดการ | 40 |
| รวม | 100 |

3.2 แนวคิดเกี่ยวกับแนวทางการจัดการสิ่งแวดล้อมในแหล่งท่องเที่ยว

ยุวดี กวาทระกุล [2] กล่าวถึงความหมายของการจัดการสิ่งแวดล้อมไว้ว่า การจัดการสิ่งแวดล้อม หมายถึง กระบวนการแบ่งกระจายทรัพยากรที่สำคัญทั้งที่เกิดโดยธรรมชาติ และมนุษย์สร้างขึ้นเพื่อสนองความพอใจในการนำไปใช้อย่างเหมาะสม ทั้งนี้ต้องเป็นการดำเนินการอย่างมีระบบในการนำทรัพยากรธรรมชาติมาใช้ เพื่อสนองความต้องการของมนุษย์ โดยไม่มีผลกระทบต่อระบบสิ่งแวดล้อม เพื่อจะมีทรัพยากรใช้ได้ตลอดไป

ความสำคัญของการจัดการสิ่งแวดล้อม เป็นการประเมินผลกระทบต่อสภาพสิ่งแวดล้อมมาเป็นแนวทางวางแผนการจัดการ และปฏิบัติโดยสามารถพยากรณ์สภาพปัญหาและวางแผนแก้ไขปัญหาก่อนการลงมือปฏิบัติดำเนินโครงการพัฒนาหรือเตรียมแผนไว้ใช้ระหว่างและหลังการดำเนินโครงการเพื่อพัฒนาระบบ โดยไม่สร้างปัญหาสิ่งแวดล้อมหรือให้เกิดปัญหาน้อยที่สุด

กรมส่งเสริมคุณภาพสิ่งแวดล้อม [3] กล่าวว่า ประเทศไทยได้เริ่มทำการส่งเสริมการท่องเที่ยวอย่างจริงจังตั้งแต่ปีการท่องเที่ยวไทย พ.ศ.2530 เป็นต้นมา โดยก่อนหน้าที่จะมีปีการท่องเที่ยวไทย ได้มีการศึกษาความเป็นไปได้และมาตรการการควบคุมและป้องกันปัญหาด้านสิ่งแวดล้อมไว้อย่างชัดเจน แต่เมื่อเริ่มมีการส่งเสริมและพัฒนารท่องเที่ยวอย่างจริงจังปรากฏว่าหน่วยงานของภาครัฐที่เกี่ยวข้องกับการควบคุมและป้องกันปัญหาด้านสิ่งแวดล้อม ไม่สามารถดำเนินการได้เต็มที่ ผลที่ตามมา คือ สภาวะแวดล้อมของแหล่งท่องเที่ยวที่สำคัญ ถูกทำลายไปอย่างไม่สามารถฟื้นฟูได้

4. วิธีดำเนินงาน

4.1 กำหนดพื้นที่ พื้นที่ศึกษา คือ แหล่งท่องเที่ยวทางประวัติศาสตร์ในจังหวัดนครพนม คือ พระธาตุเรณู และพระธาตุมรุกขนคร

4.2 การเลือกกลุ่มตัวอย่าง กำหนดกลุ่มตัวอย่างแบบเจาะจง (Purposive sampling) ได้แก่ผู้มีส่วนเกี่ยวข้องในการดูแลรับผิดชอบแหล่งท่องเที่ยวพระธาตุแต่ละแห่ง ซึ่งได้แก่ เจ้าอาวาสวัดพระสงฆ์ 5 รูป มัคทายก 1 คน กรรมการวัดทั้งหมด (พระธาตุเรณูมีกรรมการวัด 70 คน และพระธาตุมรุกขนครมีกรรมการวัด 16 คน)

4.3 เครื่องมือในการวิจัย แบ่งเป็น 3 ประเภท

4.3.1 แบบสำรวจข้อมูลพื้นฐานสำหรับผู้วิจัย โดยใช้แบบสำรวจข้อมูลพื้นฐานของแหล่งท่องเที่ยวของ เพ็ญประกาย เพชรบูรณ์ และสุภาพร เทียมวงศ์[4] จำนวนแหล่งท่องเที่ยวละ 1 ชุด

4.3.2 แบบประเมินมาตรฐานคุณภาพแหล่งท่องเที่ยวทางประวัติศาสตร์ สำหรับประเมินโดยผู้มีส่วนเกี่ยวข้องในการดูแลรับผิดชอบแหล่งท่องเที่ยว แบบประเมินประกอบด้วย 3 องค์ประกอบ คือ องค์ประกอบที่ 1 ศักยภาพในการดึงดูดใจด้านการท่องเที่ยว องค์ประกอบที่ 2 ศักยภาพในการรองรับด้านการท่องเที่ยว และองค์ประกอบที่ 3 การบริหารจัดการ

4.3.3 แบบประเมินการจัดการสิ่งแวดล้อมในแหล่งท่องเที่ยว ดัดแปลงมาจากมาตรฐานการจัดการสิ่งแวดล้อมกรมส่งเสริมการปกครองท้องถิ่น [5] โดยให้ผู้เชี่ยวชาญตรวจสอบทั้งหมด 3 คน แบ่งเป็นด้านความถูกต้องของเนื้อหา 2 คน และความถูกต้องด้านภาษา 1 คน ซึ่งแบบประเมินประกอบด้วย 3 ตอน ดังนี้ ตอนที่ 1 การจัดการสิ่งแวดล้อมของแหล่งท่องเที่ยวในปัจจุบัน ตอนที่ 2 ปัญหาในแหล่งท่องเที่ยว และตอนที่ 3 ข้อเสนอแนะและแนวทางการแก้ไขปัญหา

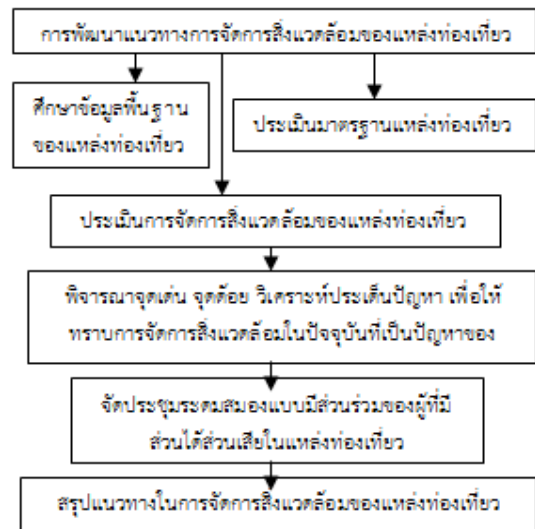
4.4 การเก็บรวบรวมและวิธีการวิเคราะห์ข้อมูล

4.4.1 เก็บข้อมูลพื้นฐานของแหล่งท่องเที่ยวทางประวัติศาสตร์พระธาตุเรณู และพระธาตุมรุกขนคร โดยการสำรวจและศึกษาข้อมูลทุติยภูมิของแหล่งท่องเที่ยวและการลงเก็บข้อมูลภาคสนามในพื้นที่แหล่งท่องเที่ยว และนำมาวิเคราะห์ข้อมูลโดยการสรุปในภาพรวม

4.4.2 เก็บข้อมูลด้านมาตรฐานคุณภาพแหล่งท่องเที่ยวทางประวัติศาสตร์ และนำมาวิเคราะห์โดยเปรียบเทียบกับระดับมาตรฐานดังนี้ คะแนน 81ขึ้นไป ระดับมาตรฐาน คือ ดีเยี่ยม, คะแนน 71-80 ระดับมาตรฐาน คือ ดีมาก, คะแนน 61-70 ระดับมาตรฐาน คือ ดี, คะแนน 51-60 ระดับมาตรฐาน คือ ปานกลาง และคะแนน 50 หรือน้อยกว่า ระดับมาตรฐาน คือ ต่ำ

4.4.3 เก็บข้อมูลด้านการจัดการสิ่งแวดล้อมของแหล่งท่องเที่ยวในปัจจุบันโดยใช้แบบประเมินการจัดการสิ่งแวดล้อมในแหล่งท่องเที่ยว และวิเคราะห์ข้อมูลโดยใช้ฐานนิยม (Mode) สรุปในแต่ละประเด็นคำถาม โดยพิจารณาจุดเด่น จุดด้อยระบุประเด็นปัญหา เพื่อนำมาจัดการระดมสมองแบบมีส่วนร่วมของผู้ที่มีส่วนได้ส่วนเสียในแหล่งท่องเที่ยว เพื่อนำมาเป็นแนวทางในการจัดการสิ่งแวดล้อมของแหล่งท่องเที่ยวทางประวัติศาสตร์

4.5 กรอบแนวคิดการวิจัย



ภาพที่ 1 กรอบแนวคิดในการวิจัย

5. ผลการศึกษา

5.1 ผลการสำรวจข้อมูลพื้นฐาน

- พระธาตุเรณู มีสิ่งอำนวยความสะดวกในแหล่งท่องเที่ยว คือ มีที่พัก, ที่จอดรถ 2 แห่ง, มีห้องสุขาสาธารณะไว้บริการอย่างเพียงพอ, มีร้านอาหาร/เครื่องดื่ม, มีห้องแสดงนิทรรศการเกี่ยวกับศิลปวัฒนธรรม, มีสื่อสิ่งพิมพ์ ประเภทแผ่นพับ, กิจกรรมในแหล่งท่องเที่ยว ได้แก่ ไหว้พระธาตุขอพร และปฏิบัติธรรม, มีป้ายให้ความรู้เกี่ยวกับแหล่งท่องเที่ยว

- พระธาตุมรุกขนคร สิ่งอำนวยความสะดวกในแหล่งท่องเที่ยว คือ มีที่พัก, ที่จอดรถ 2 แห่ง, มีห้องสุขาสาธารณะไว้บริการอย่างเพียงพอ, สื่อสิ่งพิมพ์ ประเภทแผ่นพับ, กิจกรรมในแหล่งท่องเที่ยว ได้แก่ ไหว้พระธาตุขอพร และชมศิลปวัฒนธรรม/ การละเล่น, มีป้ายให้ความรู้เกี่ยวกับแหล่งท่องเที่ยว

5.2 ผลการศึกษามาตรฐานคุณภาพของแหล่งท่องเที่ยวทางประวัติศาสตร์ มีรายละเอียดดังตารางต่อไปนี้

ตารางที่ 2 ผลการประเมินมาตรฐานคุณภาพแหล่งท่องเที่ยว

| องค์ประกอบ/เกณฑ์/ดัชนี | คะแนนเต็ม | เรณู | มรุกขนคร |
|---|------------|-------------|----------------|
| 1. ศักยภาพในการดึงดูดใจด้านการท่องเที่ยว (50 คะแนน) | 50 | 37.5 | 33.5 |
| 2. ศักยภาพในการรองรับด้านการท่องเที่ยว (10 คะแนน) | 10 | 8 | 5 |
| 3. การบริหารจัดการ (40 คะแนน) | 40 | 21 | 16 |
| คะแนนรวมทั้งสิ้น | 100 | 66.5 | 54.5 |
| ระดับมาตรฐาน | | ดี | ปานกลาง |

5.3 ผลการศึกษาการจัดการสิ่งแวดล้อมของแหล่งท่องเที่ยวในปัจจุบัน

จากการศึกษาการจัดการสิ่งแวดล้อมของแหล่งท่องเที่ยวทั้ง 2 แห่ง คือ พระธาตุเรณู และพระธาตุมรุกขนคร มีรายละเอียดดังตารางต่อไปนี้

ตารางที่ 3 ผลการประเมินการจัดการสิ่งแวดล้อมของแหล่งท่องเที่ยวพระธาตุเรณู และพระธาตุมรุกขนคร

| การจัดการสิ่งแวดล้อมในปัจจุบัน | | |
|--|---|---|
| 1. ด้านนโยบายและมาตรการด้านสิ่งแวดล้อม | พระธาตุเรณู | พระธาตุมรุกขนคร |
| 1. แหล่งท่องเที่ยวมีนโยบายหรือมาตรการในการพัฒนาสิ่งแวดล้อม | - ไม่มีนโยบายหรือมาตรการ | - ไม่มีนโยบายหรือมาตรการ |
| 1.2 แหล่งท่องเที่ยวมีผู้รับผิดชอบในด้านสิ่งแวดล้อม | มีเจ้าหน้าที่หรือผู้ที่ทำหน้าที่รับผิดชอบงานด้านสิ่งแวดล้อม ระบุหน้าที่ไว้อย่างชัดเจน และมีการปฏิบัติตามหน้าที่ที่รับผิดชอบอย่างมีประสิทธิภาพ | ไม่มีเจ้าหน้าที่หรือผู้ที่ทำหน้าที่รับผิดชอบโดยตรง |
| 1.3 ความร่วมมือระหว่างภาครัฐ เอกชนและองค์กรท้องถิ่นในการดูแลรักษา และพัฒนาแหล่งท่องเที่ยว | มีความร่วมมืออย่างน้อย 2 ภาคส่วน คือ สำนักวัฒนธรรมจังหวัด และองค์กรท้องถิ่น | มีความร่วมมืออย่างน้อย 2 ภาคส่วน คือ สำนักวัฒนธรรมจังหวัด และองค์กรท้องถิ่น |
| 1.4 ความร่วมมือระหว่างภาครัฐ เอกชนและองค์กรท้องถิ่น ในการพัฒนาสิ่งแวดล้อมในแหล่งท่องเที่ยว | การสนับสนุนด้านนโยบายงบประมาณ เพื่อพัฒนาสิ่งแวดล้อมของแหล่งท่องเที่ยวทำให้เกิดผลในทางปฏิบัติในระดับหนึ่ง ซึ่งยังมีปัญหาเรื่องงบประมาณและกำลังคน | การสนับสนุนด้านนโยบายงบประมาณ เพื่อพัฒนาสิ่งแวดล้อมของแหล่งท่องเที่ยวทำให้เกิดผลในทางปฏิบัติในระดับหนึ่ง ซึ่งยังมีปัญหาเรื่องงบประมาณและกำลังคน |

ตารางที่ 3 ผลการประเมินการจัดการสิ่งแวดล้อมของแหล่งท่องเที่ยวพระธาตุเรณู และพระธาตุมรุกขนคร (ต่อ)

| การจัดการสิ่งแวดล้อมในปัจจุบัน | | |
|---|---|---|
| 1. ด้านนโยบายและมาตรการด้านสิ่งแวดล้อม | พระธาตุเรณู | พระธาตุมรุกขนคร |
| 1.5 ด้านการติดตามและประเมินการเปลี่ยนแปลงของสิ่งแวดล้อมในแหล่งท่องเที่ยวอันเนื่องมาจากการท่องเที่ยว | ไม่มีแผนการดำเนินงาน | ไม่มีแผนการดำเนินงาน |
| 1.6 มาตรการป้องกันผลกระทบต่อสิ่งแวดล้อม | ไม่มีมาตรการในการป้องกันผลกระทบ | ไม่มีมาตรการในการป้องกันผลกระทบ |
| 1.7 แผนหรือนโยบายในการประหยัดพลังงาน | ไม่มีแผนหรือนโยบายในการประหยัดพลังงาน | มีแผนในการประหยัดพลังงาน ลดการใช้พลังงานที่ไม่จำเป็น |
| 2. ด้านการจัดการสิ่งแวดล้อม | พระธาตุเรณู | พระธาตุมรุกขนคร |
| 2.1 การจัดการด้านภูมิทัศน์และความเป็นระเบียบเรียบร้อยของแหล่งท่องเที่ยว | แหล่งท่องเที่ยวได้รับการจัดการภูมิทัศน์ที่สวยงามสอดคล้องกับสภาพพื้นที่ | มีการจัดการด้านภูมิทัศน์น้อย หรือมีการจัดการที่ไม่เหมาะสมเป็นส่วนใหญ่ ทำให้คุณค่าแหล่งท่องเที่ยวลดลง |
| 2.2 การจัดการขยะมูลฝอยและการรักษาความสะอาด | มีการจัดการด้านขยะมูลฝอย และมีภาชนะรองรับขยะเป็นอย่างดี แต่ยังไม่เพียงพอหรือสมบูรณ์เต็มที่ อาจมีปัญหาบางช่วงฤดูกาล ที่มีนักท่องเที่ยวใช้บริการมาก | มีการจัดการด้านขยะมูลฝอย และมีภาชนะรองรับขยะเป็นอย่างดี แต่ยังไม่เพียงพอหรือสมบูรณ์เต็มที่ อาจมีปัญหาบางช่วงฤดูกาล ที่มีนักท่องเที่ยวใช้บริการมาก |

ตารางที่ 3 ผลการประเมินการจัดการสิ่งแวดล้อมของแหล่ง
 ท่องเที่ยวพระธาตุเรณู และพระธาตุมรุกขนคร (ต่อ)

| การจัดการสิ่งแวดล้อมในปัจจุบัน | | |
|---|---|--|
| 2. ด้านการจัดการสิ่งแวดล้อม | พระธาตุเรณู | พระธาตุมรุกขนคร |
| 2.3 ผู้รับผิดชอบ/วิธีการ/ระยะเวลาในการกำจัดขยะมูลฝอย | มีหน่วยงานรับผิดชอบในการกำจัด คือ เทศบาลตำบลเรณู กำจัดโดย วิธีฝังกลบ ระยะเวลาเก็บขน คือ 1 ครั้งต่อวัน | กำจัดเอง โดยวิธีการเผา |
| 2.4 การให้ความรู้แก่นักท่องเที่ยวเรื่องกฎ ระเบียบ ข้อห้ามในการรักษาสภาพแวดล้อมในแหล่งท่องเที่ยว | มีการให้ความรู้แก่นักท่องเที่ยว แต่ยังไม่มีความมีประสิทธิภาพเท่าที่ควร | มีการให้ความรู้แก่นักท่องเที่ยว แต่ยังไม่มีความมีประสิทธิภาพเท่าที่ควร |
| 2.5 การจัดกิจกรรมที่เหมาะสม | กิจกรรมการท่องเที่ยว ทำให้แหล่งท่องเที่ยวเสื่อมโทรมน้อยมาก | กิจกรรมการท่องเที่ยวไม่ทำให้แหล่งท่องเที่ยวเสื่อมโทรม |
| 2.6 การจัดการห้องน้ำที่สะอาด | ห้องน้ำมีจำนวนมาก และเพียงพอทั้งในช่วงปกติและช่วงเทศกาล | ห้องน้ำมีจำนวนมาก แต่มีปัญหาไม่เพียงพอในช่วงเทศกาล |
| 2.7 การจัดการน้ำทิ้งที่เกิดขึ้นภายในแหล่งท่องเที่ยว | มีท่อ/รางระบายน้ำอยู่ในสภาพดี ไม่อุดตัน | มีท่อ/รางระบายน้ำอยู่ในสภาพดี ไม่อุดตัน |
| 2.8 ต้นไม้และการดูแลรักษา | มีต้นไม้ใหญ่ที่ให้ร่มเงาจำนวนมาก การดูแลรักษา โดยการรดน้ำ และตัดแต่งเพื่อความสวยงาม | มีต้นไม้ใหญ่จำนวนมาก การดูแลรักษา โดยการรดน้ำ |
| 2.9 การจัดการด้านการประหยัพลังงาน | ไม่มีการจัดการด้านการประหยัพลังงาน | แหล่งท่องเที่ยวมีการรณรงค์ และอบรมบุคลากรให้ตระหนักในเรื่องการอนุรักษ์และประหยัพลังงาน |

5.4 ผลการประชุมระดมสมองแบบมีส่วนร่วม
 จากการประชุมระดมสมองแบบมีส่วนร่วม ได้มีการกำหนดแนวทางในการพัฒนาการจัดการสิ่งแวดล้อมของแหล่งท่องเที่ยว ดังนี้

5.4.1 พระธาตุเรณู

- ต้องมีการกำหนดนโยบายหรือมาตรการด้านการจัดการสิ่งแวดล้อมอย่างชัดเจน เพื่อเป็นแนวทางในการปฏิบัติ ต้องมีการประสานการทำงานและร่วมมือกันของทุกภาคส่วน รวมทั้งชุมชนท้องถิ่น เพื่อให้การดำเนินงานหรือกิจกรรมต่างๆ มีประสิทธิภาพมากที่สุด ต้องมีการติดตามและประเมินการเปลี่ยนแปลงของสิ่งแวดล้อมในแหล่งท่องเที่ยวที่เกิดจากการท่องเที่ยว ควรมีมาตรการป้องกันผลกระทบด้านสิ่งแวดล้อม รวมไปถึงการกำหนดแผนหรือนโยบายในด้านการประหยัพลังงานเพื่อเป็นแนวทางในการปฏิบัติต่อไป

- ด้านการจัดการสิ่งแวดล้อม ควรมีการจัดการขยะมูลฝอยและการรักษาความสะอาดให้มีประสิทธิภาพทั้งช่วงเวลาปกติและช่วงที่เป็นเทศกาลท่องเที่ยว เช่น เพิ่มปริมาณถังขยะ หรือเพิ่มรอบการเก็บขนขยะในช่วงเทศกาลที่มีนักท่องเที่ยวมาก ควรจัดการด้านการให้ความรู้แก่นักท่องเที่ยวให้มีประสิทธิภาพ เช่น นอกจากการติดป้าย ควรมีการประชาสัมพันธ์ หรือแจกเอกสารเกี่ยวกับแหล่งท่องเที่ยว รวมทั้งกฎระเบียบข้อห้ามต่างๆ เพื่อให้เกิดการปฏิบัติอย่างเหมาะสมต่อแหล่งท่องเที่ยว กิจกรรมการท่องเที่ยวบางอย่างยังมีผลกระทบต่อแหล่งท่องเที่ยว เช่น ขยะ จึงต้องการรณรงค์ให้นักท่องเที่ยวทิ้งขยะให้ถูกที่ เช่น มีป้ายห้ามทิ้งในบริเวณที่ไม่ใช่ถังขยะ มีถังขยะที่ถูกสุขลักษณะ แยกประเภทขยะ เพื่อให้นักท่องเที่ยวทิ้งขยะได้ถูกประเภท

5.4.1 พระธาตุมรุกขนคร

- ด้านนโยบายและมาตรการด้านสิ่งแวดล้อม ต้องมีการกำหนดนโยบายหรือมาตรการด้านสิ่งแวดล้อมอย่างมีประสิทธิภาพ โดยการให้บุคลากร หรือชุมชนท้องถิ่นเข้ามามีส่วนร่วม เพื่อจะได้มีบุคลากรในการช่วยกันพัฒนาทั้งด้านนโยบาย และกำลังคนในการทำกิจกรรมต่างๆทางสิ่งแวดล้อม รวมทั้งควรมีแผนการติดตามและประเมินการเปลี่ยนแปลงของสิ่งแวดล้อมในแหล่งท่องเที่ยวที่เกิดจากการท่องเที่ยว ควรมีมาตรการป้องกันผลกระทบด้านสิ่งแวดล้อม รวมไปถึงการกำหนดแผนหรือนโยบายในด้านการประหยัพลังงาน

- ด้านการจัดการสิ่งแวดล้อม ควรมีการจัดการด้านภูมิทัศน์และความเป็นระเบียบเรียบร้อยของแหล่งท่องเที่ยว โดยเฉพาะบริเวณตัวพระธาตุให้มีความดึงดูด และความสวยงามให้มากกว่านี้ เช่น นำต้นไม้มาตกแต่งให้สวยงาม ควรมีการจัดการขยะมูลฝอยและการรักษาความสะอาดให้มีประสิทธิภาพทั้งช่วงเวลาปกติและช่วงที่เป็นเทศกาลท่องเที่ยว เช่น เพิ่มปริมาณถังขยะ หรือเพิ่มรอบการเก็บขนขยะในช่วงเทศกาลที่มีนักท่องเที่ยวมาก และวิธีการจัดการขยะมูลฝอยควรมีการกำจัดให้ถูกวิธี โดยที่ทางวัดต้อง

ประสานกับองค์การบริหารส่วนตำบลให้มาเก็บขนไปกำจัดอย่างถูกวิธี โดยเฉพาะช่วงเทศกาลที่มีปริมาณขยะมูลฝอยมากกว่าปกติ เอกสารเกี่ยวกับแหล่งท่องเที่ยว รวมทั้งกฎระเบียบข้อห้ามต่างๆ เพื่อให้เกิดการปฏิบัติอย่างเหมาะสมต่อแหล่งท่องเที่ยว

6. สรุปและการอภิปรายผล

จากการศึกษามาตรฐานคุณภาพของแหล่งท่องเที่ยวทางประวัติศาสตร์ สิ่งที่แหล่งท่องเที่ยวทั้ง 2 แห่ง สามารถที่จะพัฒนาได้ คือ ศักยภาพในการรองรับด้านการท่องเที่ยว โดยการพัฒนาการท่องเที่ยวต้องอาศัยการมีกลุ่มองค์กร ทั้งภาครัฐ เอกชน และองค์กรท้องถิ่น ชุมชน ในการร่วมกันกำหนดนโยบาย วางแผนแนวทางการจัดการการท่องเที่ยว สนับสนุนทั้งด้านงบประมาณ และบุคลากร และในด้านการบริหารจัดการต้องมีการจัดกิจกรรมต่างๆที่เหมาะสม มีการให้ความรู้และสร้างจิตสำนึกแก่นักท่องเที่ยวและผู้ดูแลแหล่งท่องเที่ยว เพื่อให้แหล่งท่องเที่ยวเป็นแหล่งท่องเที่ยวที่มีมาตรฐานในระดับที่สูง อีกทั้งทางด้านการจัดการสิ่งแวดล้อมแหล่งท่องเที่ยว ทั้ง 2 แห่ง ควรต้องมีการพัฒนาด้านนโยบายและมาตรการ การจัดการสิ่งแวดล้อมด้วย เพราะแหล่งท่องเที่ยวที่จะสามารถดึงดูดนักท่องเที่ยวได้ไม่ใช่เพียงความสวยงามของแหล่งท่องเที่ยว หรือทรัพยากรในแหล่งท่องเที่ยวเท่านั้น แต่แหล่งท่องเที่ยวต้องมีสภาพสิ่งแวดล้อมที่ดีอีกด้วย ซึ่งตรงกับงานวิจัยของประดับ เรียนประยูร [6] ที่กล่าวสรุปเกี่ยวกับแนวทางการพัฒนาแหล่งท่องเที่ยวไว้ว่า แหล่งท่องเที่ยวต้องมีการปรับปรุงด้านภูมิทัศน์ให้มีความสวยงาม อีกทั้งควรมีการจัดการด้านสิ่งแวดล้อมที่ดี และป้องกันมลภาวะที่อาจเกิดขึ้นจากการท่องเที่ยว และควรมีการบริหารจัดการที่ดี เพื่อให้แหล่งท่องเที่ยวเป็นแหล่งท่องเที่ยวที่สามารถดึงดูดนักท่องเที่ยว และมีคุณภาพสิ่งแวดล้อมที่ดีควบคู่กันไป

7. ข้อเสนอแนะ

การพัฒนาแนวทางในการจัดการสิ่งแวดล้อมในแหล่งท่องเที่ยวส่วนใหญ่ยังไม่ได้เห็นถึงความสำคัญมากเท่าที่ควร โดยเฉพาะแหล่งท่องเที่ยวทางประวัติศาสตร์ แต่อย่างไรก็ตามเมื่อแหล่งท่องเที่ยวเป็นที่นิยม และดึงดูดนักท่องเที่ยวให้เข้ามาเยี่ยมชมเป็นจำนวนมาก สุดท้ายแล้วก็นำมาสู่ความเสื่อมโทรมของสภาพแวดล้อมของแหล่งท่องเที่ยว หากขาดการจัดการที่ดี ดังนั้นแหล่งท่องเที่ยวต่างๆ ควรจะมีการกำหนดนโยบายหรือมาตรการด้านสิ่งแวดล้อม เพื่อเป็นการป้องกัน และคงสภาพแวดล้อมที่ดีไว้ให้กับแหล่งท่องเที่ยวให้สามารถดึงดูดนักท่องเที่ยวให้เข้ามาเยี่ยมชมได้ต่อไปในอนาคต

8. กิตติกรรมประกาศ

งานวิจัยนี้เสร็จสมบูรณ์แล้วด้วยดี เพราะได้รับความกรุณาอย่างสูงจากอาจารย์ที่ปรึกษาวิทยานิพนธ์ ผศ.ดร.เพ็ญประภา เพชระบูรณิน ที่ให้คำแนะนำ และขอขอบคุณนักศึกษาระดับ

ปริญญาโท ภาควิชาสิ่งแวดล้อมที่ช่วยเหลือในการเก็บแบบสอบถาม และช่วยเหลือด้านอื่นๆ และที่ขาดไม่ได้ขอขอบคุณพระทุกรูปและกรรมการวัดทุกคน ตลอดจนผู้ที่มีส่วนร่วมในการให้ความรู้ ข้อมูลของแหล่งท่องเที่ยว และร่วมกันระดมสมองจนได้แนวทางการจัดการสิ่งแวดล้อมของแหล่งท่องเที่ยวทั้ง 2 แห่ง คือ พระธาตุเรณู และพระธาตุมรุกขนคร

9. เอกสารอ้างอิง

- [1] กระทรวงการท่องเที่ยวและกีฬา.2549. **คู่มือการประเมินมาตรฐานคุณภาพแหล่งท่องเที่ยวทางประวัติศาสตร์**. ค้นเมื่อ 25 มิถุนายน2556, จาก <http://www.tourism.go.th/index.php?mod=WebTourService&file=content&clD=83>.
- [2] ยุวดี กวาดระกุล. 2551. **ความหมายและความสำคัญของการจัดการการท่องเที่ยว**. สำนักวิทยบริการมหาวิทยาลัยเทคโนโลยีราชมงคลธัญบุรี.
- [3] กรมส่งเสริมคุณภาพสิ่งแวดล้อม. 2550. **การท่องเที่ยวกับปัญหาสิ่งแวดล้อม**. ค้นเมื่อ 25 มิถุนายน 2556,จาก <http://www.deqp.go.th/index.php?option=com>.
- [4] เพ็ญประภา เพชระบูรณิน และสุภาพร เทียมวงศ์. 2550. **แบบสำรวจข้อมูลพื้นฐานของแหล่งท่องเที่ยว. วิจัยศักยภาพของแหล่งท่องเที่ยวทางธรรมชาติ (เขื่อน) และอุทยานประวัติศาสตร์ในภาคตะวันออกเฉียงเหนือ**.
- [5] กรมส่งเสริมการปกครองท้องถิ่น. 2549. **มาตรฐานการจัดการสิ่งแวดล้อม**. ค้นเมื่อ 2 พฤศจิกายน 2556,จาก http://www.dla.go.th/work/e_book/eb1/std210550/25/25.htm.
- [6] ประดับ เรียนประยูร.2551.**การศึกษาแนวทางพัฒนาสิ่งแวดล้อมแหล่งท่องเที่ยวและส่งเสริมเศรษฐกิจชุมชนตลาดน้ำตลิ่งชัน กรุงเทพมหานคร**. ค้นเมื่อ 1 พฤศจิกายน 2556,จาก <http://research.go.th>.