

การศึกษาภูมิปัญญาท้องถิ่น การแสดงพื้นบ้านรำวงเวียนครก กรณีศึกษา ตำบลนาพละ อำเภอเมือง จังหวัดตรัง
A Study of local Wisdom Wian Krok Thai folk Dance: A case study of Napra Subdistrict,
Muang District, Trang

ประภาศรี อึ้งกุล¹ และคณะ

¹สาขาวิชาการบริหารทรัพยากรมนุษย์ คณะวิทยาการจัดการ มหาวิทยาลัยราชภัฏภูเก็ต

21 ถนนเทพกระษัตรี อำเภอเมือง จังหวัดภูเก็ต 83000 โทรศัพท์ (076) 240474 E-mail Prapasri_prof@hotmail.com

บทคัดย่อ

การอนุรักษ์การแสดงรำวงย้อนยุค ถือว่าเป็น
ชนบทรณนิยม ศิลปวัฒนธรรม ประเพณีท้องถิ่นที่ควรอนุรักษ์และ
ถ่ายทอดต่อลูกหลานสืบไป แต่ปัจจุบันรำวงเวียนครกกลับมีรูปแบบ
การแสดงที่เปลี่ยนแปลงไปตามกาลเวลาและยุคสมัย การศึกษาภูมิ
ปัญญาท้องถิ่น กรณีศึกษาการแสดงพื้นบ้านรำวงเวียนครก ของ
ตำบลนาพละ อำเภอเมือง จังหวัดตรัง จึงเป็นการศึกษาบริบทของ
ความรู้ในสภาพปัจจุบัน เก็บรวบรวมและวิเคราะห์ข้อมูลเพื่อให้ได้
องค์ความรู้ในการสืบสานภูมิปัญญาท้องถิ่นแบบดั้งเดิม โดยการจั
ดเวทีประชาคม การสนทนากลุ่ม และสัมภาษณ์เชิงลึก ตามลำดับ
จากปราชญ์ชาวบ้าน นักวิชาการท้องถิ่น คณะรำวง ผู้นำชุมชน ผู้นำ
ท้องถิ่น และผู้สนใจในการแสดงพื้นบ้านรำวงเวียนครก ตรวจสอบ
คุณภาพของข้อมูลใช้วิธีแบบสามเส้า และวิเคราะห์ข้อมูลแบบ
วิเคราะห์เชิงเนื้อหา โดยผู้เชี่ยวชาญด้านการแสดงพื้นบ้านรำวง
เวียนครก เพื่อนำองค์ความรู้มาสร้างสื่อและการแสดงจำลองในการ
สืบสานภูมิปัญญาท้องถิ่น ผลจากการประเมินความสำเร็จในการสืบ
สานภูมิปัญญาท้องถิ่นด้วยแบบประเมินความสำเร็จ พบว่า อยู่ใน
ระดับผลสำเร็จเบื้องต้น ซึ่งเป็นองค์ความรู้ หรือรูปแบบ หรือวิธีการ
แสดงรำวงเวียนครกที่เป็นภูมิปัญญาท้องถิ่นดั้งเดิมที่จะนำไปสู่การ
วิจัยในระยะต่อไป

คำสำคัญ: ภูมิปัญญาท้องถิ่น การแสดงพื้นบ้านรำวงเวียนครก
จังหวัดตรัง

Abstract

The Conservation of Wian Krok Thai folk Dance
is originally culture and tradition of Trang. Local culture
is a tradition that should be conserved and passed on
descendants forever but the show pattern is changed
over period of time and era. A local education Case
study of local performance at Na-Pra Trang province is
to study physical, cognitive, in the present context.
Collect and analyze data to gain knowledge in local
traditional heritage by Group discussion and in-depth
interviews of respectively expertise, local academics,

community leaders and local leaders of the dance who
are interested in folk dance and check the quality of the
data, and triangulation analytical and content analysis by
the expert folk of this performance to bring knowledge
and build models in the media and the local heritage.
The assessment of success in local heritage, with a
success rate that is achieved initial (Preliminary results), a
body of knowledge or style, or how to show Wian Krok
Thai folk Dance Performance at a local traditional
wisdom research that will lead to the next case study.

Keywords: local Wisdom, Wian Krok Thai folk Dance
Performance, Trang

1. บทนำ

ปัจจุบันการแสดงศิลปวัฒนธรรมไทยในรูปแบบต่างๆถูก
เปลี่ยนแปลงไปตามสมัยนิยม หน่วยงานต่างๆรวมถึงมหาวิทยาลัย
ราชภัฏภูเก็ต จึงมีการส่งเสริมและสนับสนุนกิจกรรมเพื่อการอนุรักษ์
เผยแพร่ สืบสานศิลปวัฒนธรรมและภูมิปัญญาท้องถิ่นเพื่อ
เสริมสร้างคุณธรรม จริยธรรม และค่านิยมในเอกลักษณ์ไทย
ยุทธศาสตร์มหาวิทยาลัย จึงมีการกำหนดแนวทางการดำเนินงาน
จัดทำโครงการด้านศิลปวัฒนธรรมแก่ บุคคลากร นักศึกษา
ประชาชนในชุมชน เพื่อสร้างการตระหนักรู้ จิตสำนึกที่ดี จิต
สาธารณะ ความภาคภูมิใจและผูกพันกับภูมิปัญญาท้องถิ่นและ
ค่านิยมในเอกลักษณ์ไทย

การแสดงรำวง จึงจัดเป็นการแสดงประเภทหนึ่งใน
การละเล่นของแต่ละท้องถิ่นที่ควรค่าแก่การอนุรักษ์ เผยแพร่
และสืบสาน ซึ่งในอดีตรำวงได้รับความนิยมอย่างแพร่หลาย
โดยเฉพาะอย่างยิ่งในสมัยรัฐบาล จอมพล ป. พิบูลสงครามเป็น
นายกรัฐมนตรีได้ให้ความสำคัญต่อการรำวง โดยมุ่งส่งเสริมให้เป็น
ศิลปะประจำชาติ จึงมอบหมายให้กรมศิลปากร พิจารณาปรับปรุง
การเล่นรำวงให้เป็นระเบียบ เป็นแบบอันดีของกรมศิลปากร พร้อม
ทั้งปรับปรุงเครื่องดนตรีที่ใช้ประกอบการเล่นเพิ่มจากเดิม คือ ใช้วง
ดนตรีสากลบรรเลงด้วย [1] เช่นเดียวกับรำวงเวียนครกที่ควรค่าแก่
การอนุรักษ์ เผยแพร่และสืบสานด้วยเช่นกัน เนื่องจากเป็น

ศิลปวัฒนธรรมพื้นบ้านของชาวจังหวัดนครศรีธรรมราชและจังหวัดใกล้เคียงรวมทั้งจังหวัดตรัง เกิดขึ้นในสมัยสงครามโลกครั้งที่ 2 ประมาณ พ.ศ. 2484 ซึ่งได้รับอิทธิพลจากการเล่นรำโทนของภาคกลาง นิยมเล่นกันในเวลากลางคืน ในงานมงคล งานอวมงคล การประชัน สถานที่แสดงส่วนใหญ่ใช้บริเวณลานบ้านหรือลานวัด โดยใช้ครกตำข้าววางเป็นจุดศูนย์กลาง และมักจะมิดันเต้าร้างหรือต้นกล้วยมาประดับให้สวยงาม เครื่องดนตรีนิยมใช้เครื่องดนตรีประเภทเครื่องตี มีรำมะนา เป็นเครื่องกำกับจังหวะสำคัญ และมีฉิ่ง ฉาบ กรับหรือแหม่มมารีน เป็นเครื่องประกอบจังหวะ เครื่องแต่งกายนิยมแต่งชุดไทยเรือนต้น ชุดพื้นเมือง หรือชุดตามสมัยนิยม รูปแบบและวิธีการเล่น ทำารเป็นแบบแผนผู้รำจะเป็นคู่ ๆ และต้องรำตามความหมายของบทเพลง โดยเดินรำเวียนรอบครกตำข้าวตามเข็มนาฬิกา การเล่นรำวงเวียนครกแบบท่ามีขั้นตอน คือ ไหว้ครู เปิดคณะ เล่นรำวง อวยพร และลา บทเพลงที่ใช้เล่นเป็นเพลงจะสะท้อนให้เห็นวิถีชีวิตของชุมชน ได้แก่ การเกี่ยวพาราสีของหนุ่มสาว บทชมธรรมชาติ คติสอนใจ บันทึกประวัติศาสตร์ และความเชื่อ [2] ซึ่งในสมัยอดีตดังกล่าวรูปแบบการแสดงพื้นบ้านรำวงเวียนครก มีองค์ประกอบแบบดั้งเดิม แต่ปัจจุบันองค์ประกอบต่างๆ เหล่านี้กำลังถูกคุกคามด้วยวัฒนธรรมต่างๆที่คืบคลานเข้ามาในพื้นที่ชุมชน

ดังนั้น การส่งเสริมและสนับสนุนกิจกรรมเพื่อการอนุรักษ์ เผยแพร่ สืบสานศิลปวัฒนธรรมและภูมิปัญญาท้องถิ่น จึงเป็นแนวทางหนึ่งในการเสริมสร้างคุณธรรม จริยธรรม สำนึกที่ดี จิตสาธารณะ มีความภาคภูมิใจ ผูกพันกับภูมิปัญญาท้องถิ่นและค่านิยมในเอกลักษณ์ไทย ผู้วิจัยจึงได้เล็งเห็นความสำคัญของการแสดงพื้นบ้านรำวงเวียนครก ตำบลนาพล อำเภอมือง จังหวัดตรัง ซึ่งถือว่าเป็น ศิลปวัฒนธรรมท้องถิ่นที่ควรแก่การรักษาให้คงความเป็นดั้งเดิมและถ่ายทอดต่อลูกหลาน สืบไป

2. วัตถุประสงค์

1. เพื่อศึกษาบริบท องค์ความรู้ในสภาพปัจจุบันของการแสดงพื้นบ้านรำวงเวียนครก
2. เพื่อสร้างสื่อและการแสดงจำลองในการสืบสานภูมิปัญญาท้องถิ่น การแสดงพื้นบ้านรำวงเวียนครก
3. เพื่อศึกษาผลการใช้สื่อและการแสดงจำลองในการสืบสานภูมิปัญญาท้องถิ่น การแสดงพื้นบ้านรำวงเวียนครก

ทฤษฎี กรอบแนวคิดการวิจัยและผลงานวิจัยที่เกี่ยวข้อง

แนวคิดเกี่ยวกับศิลปะการแสดง

ความหมายของศิลปะการแสดง

ศิลปะการแสดง เป็นศิลปะที่เกี่ยวข้องกับการแสดง ซึ่งเป็นได้ทั้งแบบดั้งเดิมหรือประยุกต์ ได้แก่ การละคร การดนตรี และการแสดงพื้นบ้าน นอกจากนี้ ยังมีผู้ให้คำจำกัดความของคำว่า

ศิลปะการแสดงอีกหลายรูปแบบ นักปราชญ์ชาวกรีก ให้คำนิยามคำว่า "ศิลปะการแสดง คือ การเลียนแบบธรรมชาติ ผู้แสดงมีหน้าที่ในการควบคุมร่างกาย จิตใจ น้ำเสียง อารมณ์ความรู้สึกด้วยจิตสำนึก และรู้สึกจริงใจในสิ่งที่ตนเองกระทำอย่างจริงจัง การแสดงจึงคล้ายกับ "การเล่นสมมติ" เป็นความเพลิดเพลินที่มนุษย์เราทุกคนเล่นมาตั้งแต่วัยเด็ก

ศิลปะการแสดงเป็นเครื่องมือที่มนุษย์ใช้เป็นตัวกลางในการเชื่อมโยงอารมณ์ ความรู้สึก ความคิดของตน เพื่อถ่ายทอดให้บุคคลอื่นได้เข้าใจรับรู้ถึงสิ่งที่ตนต้องการจะแสดงออก การแสดงถือเป็นศิลปะของการสื่อสารที่ปรากฏภาพเป็นรูปธรรม ซึ่งผู้ชมรับรู้และเข้าใจได้ง่ายโดยไม่ยุ่งยากในการตีความ ส่วนอารมณ์ความรู้สึกแม้จะอยู่ในรูปลักษณะที่เป็นนามธรรมก็จริง แต่ผู้ชมทุกๆ ไปสัมผัสได้โดยตรงจากผู้แสดง

ส่วนนาฏศิลป์ ถือเป็นแหล่งรวมศิลปะและการแสดงไว้ด้วยกัน เป็นสาขาหนึ่งของศิลปะสาขาจิตรศิลป์ ที่ประกอบด้วยจิตรกรรม สถาปัตยกรรม วรรณคดี ดนตรีและนาฏศิลป์

นาฏศิลป์ จึงหมายถึง ศิลปะของการพონรำ เป็นสิ่งที่มนุษย์สร้างขึ้นด้วยความประณีตงดงาม เพื่อให้ความบันเทิง ให้ผู้ที่ได้ดูมีความรู้สึกคล้อยตาม การรำยรำนี้ต้องอาศัยเครื่องดนตรีและการขับร้องการแสดง เช่น พอนรำ ระบำ โขน ซึ่งแต่ละท้องถิ่นจะมีชื่อเรียกและมีลีลาทำการแสดงที่แตกต่างกันไป สาเหตุหลักมาจากภูมิอากาศ ภูมิประเทศของแต่ละท้องถิ่น ความเชื่อ ศาสนา ภาษานิสัยใจคอของผู้คน ชีวิตความเป็นอยู่ ที่มาของของนาฏศิลป์ไทย [3]

แนวคิดเรื่องการแสดงพื้นบ้านภาคใต้

ความหมายของการแสดงพื้นบ้าน

การแสดงพื้นบ้านหรือการเล่นพื้นเมือง หมายถึง การละเล่นรื่นเริงหรือมหรสพซึ่งจัดแสดงเพื่อความสำราญอารมณ์ของผู้เล่นแต่เน้นที่ผู้ชมเป็นสำคัญ มีผู้แสดงหรือคณะผู้แสดงเป็นฝ่ายให้ความบันเทิงหรืออาจร่วมกันทั้งสองฝ่าย การละเล่นพื้นเมืองแต่ละอย่างมีรูปแบบการแสดงและมีการสืบทอดรูปแบบหลักต่อกันมา มิใช่เป็นเพียงการแสดงออกบุคคลใดบุคคลหนึ่งเป็นเฉพาะคนหรือเฉพาะคราว [4]

ชนิดของการแสดงพื้นบ้านภาคใต้

ภาคใต้เป็นศูนย์กลางในการคมนาคมและติดต่อสัมพันธ์กับประเทศต่างๆ แถบเอเชียอาคเนย์และประเทศอื่น ๆ สืบต่อมาช้านาน การประสมประสานของวัฒนธรรมด้านศิลปะการแสดงจึงขึ้นตามธรรมชาติ เป็นที่น่าสังเกตว่าการแสดงพื้นบ้านของภาคใต้หลายอย่างมีความสัมพันธ์กันอย่างลึกซึ้งกับวัฒนธรรมอินเดีย ชาว มลายู เช่น โนรา ลิเกป่า หนังตะลุง เป็นต้น การแสดงบางอย่างมีเค้าว่ารับมาจากชาว – มลายู แต่มาสร้างลักษณะเฉพาะตัวขึ้นมาใหม่ เช่น กาทลอ ร่องแง้แบบชาวบ้าน และการแสดงบางอย่างเกิดจากคนไทยมุสลิมในภาคใต้แล้วค่อยกระจายไปสู่ประเทศมาเลเซีย เช่น ดิเกฮูลู ซึ่งชาวมาเลเซียเรียกว่า ลิเกฮูลู เหล่านี้เป็นต้น กล่าวโดยสรุป

ได้ว่า การแสดงพื้นบ้านของภาคใต้ มีความสัมพันธ์เชื่อมโยงซึ่งกัน และกันกับวัฒนธรรมเพื่อนบ้านโดยเฉพาะอย่างยิ่งกับชาวและมลายู และวัฒนธรรมที่แฝงลึกอยู่ก็ขึ้นหนึ่งก็คือ วัฒนธรรมอินเดีย การแสดงพื้นบ้านของภาคใต้ที่สำคัญ [5]

แนวคิดเกี่ยวกับการแสดงรำวงเวียนครก

ประวัติความเป็นมา

รำวงเวียนครกได้พัฒนามาจากการรำโทนในภาคกลาง เกิดการปรับเปลี่ยนรูปแบบการแสดงมาเรื่อยๆ จนปรากฏหลักฐานชัดเจน เมื่อประมาณปี พ.ศ. 2484 ได้เกิดการปฏิรูปวัฒนธรรมไทย ส่งผลให้รำวงเวียนครกมีรูปแบบการแสดงที่ชัดเจน และมีทำนองสอดคล้องกับเนื้อหาสาระของบทเพลง

เดิมทีเดียวรำโทนเป็นการละเล่นพื้นบ้านของคนไทยในภาคตะวันออกเฉียงเหนือแถบจังหวัดนครราชสีมา มีวิธีเล่นง่ายๆ โดยผู้เล่นชายหญิงจะล้อมวงปรบมือให้จังหวะกัน มีผู้คอยตีหน้าทับ โทนเป็นจังหวะ ให้ชายหญิงที่มาร่วมสนุกสนานจับคู่กันรำรำไปรอบๆ เป็นวงตามเสียงโทน ในยุคแรกรำโทนยังไม่มีเนื้อร้อง เป็นเพียงการรำรำอย่าง ตามใจผู้รำให้ไปตามจังหวะโทนเท่านั้น ราว พ.ศ. 2483 จึงมีการนำเพลงรำโทนไปเล่นกันแพร่หลายในพระนคร ธนบุรี และจังหวัดต่างๆ เริ่มมีการแต่งเนื้อร้องสั้นๆ ร้องให้เข้าจังหวะ พัฒนาทำรำให้เข้ากับเนื้อร้อง คนไทยเล่นเพลงรำโทนกันแพร่หลายที่สุดในระหว่างเกิดสงครามโลกครั้งที่ 2 เหตุที่คนไทยสมัยนั้นนิยมเล่นเพลงรำโทนเพราะมหรสพอื่นๆ เปิดการแสดงไม่ค่อยได้และรำโทนเป็นการละเล่นที่ลงทุนน้อยเล่นง่าย เล่นได้ทุกเพศทุกวัย จึงเป็นการละเล่นเพื่อความสนุกสนานรื่นเริงยามค่ำคืนในสมัยนั้นภายหลังการเล่นรำโทนพัฒนาไปเป็นรำวงและรำวงมาตรฐานตามลำดับ

เมื่อรำโทนเสื่อมความนิยมลง รำวงก็พัฒนารูปแบบขึ้นมาเพื่อตอบสนองความต้องการของสังคมจนเกิดเป็นรำวงเชิงธุรกิจที่มีการขายพวงมาลัยหรือมีการขายบัตรซึ่งนิยมแสดงกันในงานเทศกาลหรืองานรื่นเริงโดยเฉพาะ [6]

ผลงานวิจัยที่เกี่ยวข้อง

การศึกษานโยบายที่ท้องถิ่น กรณีศึกษาการแสดงพื้นบ้านรำวงเวียนครก ผู้วิจัยได้รวบรวมเพื่อนำมาเป็นกรอบความคิดในการกำหนดแนวทางในการศึกษาได้ ดังนี้

สถาบันบัณฑิตพัฒนศิลป์ ได้ทำการศึกษาการแสดงพื้นบ้านรำวงเวียนครก ในปี 2550 พบว่า รำวงเวียนครกแบบทำของชาวบ้านชุมชนวัดหมื่น ตำบลท่าเรือ อำเภอเมือง นครศรีธรรมราช จังหวัดนครศรีธรรมราช เกิดขึ้นในสมัยสงครามโลกครั้งที่ 2 ประมาณ พ.ศ. 2484 ซึ่งได้รับอิทธิพลจากการเล่นรำโทนของภาคกลาง โอกาสเล่นรำวงเวียนครกนิยมเล่นกันในเวลากลางคืน โดยเล่นในงานมงคล งานอวมงคล การประชันสถานที่แสดงส่วนใหญ่ใช้บริเวณลานบ้าน หรือลานวัด โดยใช้ครกต่า

ข้าววางเป็นจุดศูนย์กลาง และมักจะมีต้นเต่าร้างหรือต้นกล้วยมาประดับให้สวยงาม เครื่องดนตรีนิยมใช้เครื่องดนตรีประเภทเครื่องตีมีรำมะนา เป็นเครื่องกำกับจังหวะสำคัญ และมีฉิ่ง ฉาบ กรับ หรือทามมารีน เป็นเครื่องประกอบจังหวะ เครื่องแต่งกาย นิยมแต่งชุดไทยเรือนต้น ชุดพื้นเมือง หรือชุดตามสมัยนิยม รูปแบบและวิธีการเล่น ทำรำที่เป็นแบบแผน ผู้รำจะเป็นคู่ๆ และต้องรำตามความหมายของบทเพลง โดยเดินรำเวียนรอบครกต่าข้าวตามเข็มนาฬิกา การเล่นรำวงเวียนครกแบบทำมีขั้นตอน คือ ให้อริศ เปิดคณะ เล่นรำวง อวยพร และลา บทเพลงที่ใช้ เล่นเป็นเพลงจะสะท้อนให้เห็นวิถีชีวิตของชุมชน ได้แก่ การเกี่ยวพาราสีของหนุ่มสาว บทชมธรรมชาติ คิดสอนใจ บันทึกประวัติศาสตร์ และความเชื่อ คณะผู้วิจัยเสนอแนะให้นำผลการวิจัยเป็นข้อมูลพื้นฐานในการอนุรักษ์ สืบทอด และเผยแพร่ โดยเฉพาะการจัดทำหลักสูตรเพื่อจัดการเรียนการสอนของสถานศึกษาในชุมชนต่อไป และควรให้มีการศึกษาเกี่ยวกับนาฏศิลป์ดนตรีในประเด็น อื่นๆ ได้แก่ ศึกษาบทบาทนาฏศิลป์กับสังคม ศึกษาโลกทัศน์ที่ปรากฏในนาฏศิลป์ดนตรี เป็นต้น [6] เช่นเดียวกับ เอื้องฟ้า ดาว ที่ได้ศึกษาค้นคว้าเรื่องการสืบทอดศิลปะการแสดงพื้นบ้านชาวกะเหรี่ยง “รำตง” อำเภอศรีสวัสดิ์ จังหวัดกาญจนบุรี ในปี 2555 โดยมีวัตถุประสงค์เพื่อศึกษาปัญหาและอุปสรรคในการอนุรักษ์ สืบทอดศิลปะการแสดงพื้นบ้านชาวกะเหรี่ยง “รำตง” เพื่อหาแนวทางให้เด็ก เยาวชน และประชาชน ตระหนักถึงความสำคัญและเห็นคุณค่าของการอนุรักษ์ สืบทอดศิลปะการแสดงพื้นบ้านให้คงอยู่ เพื่อหาแนวทางในการอนุรักษ์สืบทอดศิลปะการแสดงพื้นบ้านที่เป็นเอกลักษณ์ของท้องถิ่นให้ดำรงอยู่สืบไป และเพื่อศึกษาบทบาทของชุมชน และหน่วยงานภาครัฐในการมีส่วนร่วมอนุรักษ์ พื้นฟู สืบทอดศิลปะการแสดงพื้นบ้านให้คงอยู่คู่ชุมชนอย่างยั่งยืน ผลการศึกษาพบว่าปัญหา และอุปสรรคในการอนุรักษ์ สืบทอดศิลปะการแสดงพื้นบ้านชาวกะเหรี่ยง “รำตง” สืบเนื่องมาจากเด็ก เยาวชน และประชาชนได้รับอิทธิพลของวัฒนธรรมอื่นเข้ามาครอบงำ จากสภาพภาวะเศรษฐกิจในปัจจุบัน และขาดการสร้างจิตสำนึก และค่านิยมที่ดีให้กับเด็ก เยาวชน และประชาชน การให้เด็ก เยาวชน และประชาชนเห็นความสำคัญและคุณค่าของการแสดง “รำตง” จะเห็นได้ว่าการเล่น “รำตง” มีความสำคัญและมีคุณค่าอย่างยิ่งที่มีผลต่อเด็ก เยาวชน และประชาชน ได้เกิดจิตสำนึก รัก ห่วงแหน และสืบทอดให้แก่เยาวชนรุ่นหลัง ได้นำไปเป็นแบบอย่างในการดำเนินชีวิตให้สามารถอยู่ร่วมกันได้อย่างมีความสุข อีกทั้งยังได้มีเวทีในการแสดงออกให้สังคมได้ชื่นชมในภูมิปัญญาของบรรพบุรุษ มีแนวทางการอนุรักษ์ สืบทอดที่ชัดเจน โดยให้ประชาชน ชุมชน และหน่วยงานภาครัฐ เข้ามาร่วมมือกันสนับสนุน และกำหนดแนวทางการดำเนินงานอย่างจริงจัง โดยการจัดทำหลักสูตรท้องถิ่น จัดฝึกอบรม จัดทำสื่อประชาสัมพันธ์ จัดลานวัฒนธรรมพื้นบ้าน และจัดตั้งกลุ่มอนุรักษ์ ศิลปะการแสดงพื้นบ้านพื้นบ้าน “รำตง” ชุมชน และหน่วยงานภาครัฐในการเข้าไปมีบทบาท ด้วยการอบรมสั่งสอน

บุตร-หลาน ด้วยการส่งเสริมให้เข้ารับการถ่ายทอดจากปราชญ์ชาวบ้าน ให้การสนับสนุนสถานที่สำหรับใช้ในการรวมกลุ่ม ฝึกซ้อม และจัดการอบรม เพื่อเป็นการอำนวยความสะดวกแก่นักแสดง สถานศึกษาส่งเสริมให้เด็ก เยาวชนและประชาชน [7]

สรุป จากการศึกษาเอกสารและงานวิจัยที่เกี่ยวข้องจะเห็นได้ว่า การแสดงพื้นบ้าน ซึ่งเป็นภูมิปัญญาท้องถิ่นจากหลายพื้นที่ในปัจจุบันต่างได้รับอิทธิพลของวัฒนธรรมอื่นๆเข้ามาครอบงำจนเยาวชน และประชาชนในชุมชนขาดการตระหนักรู้ จิตสำนึกและการปลูกฝังค่านิยมที่ดีในการสืบสานและรักษาวัฒนธรรมการแสดงพื้นบ้านให้คงอยู่ในรูปแบบดั้งเดิม จากทบทวนเอกสารข้างต้น ผู้วิจัยจึงได้นำมากำหนดเป็นกรอบแนวคิดในการวิจัยครั้งนี้

3. วิธีดำเนินงาน

การศึกษาวิจัยในครั้งนี้คณะผู้ทำวิจัยได้ใช้การวิจัยแบบผสมผสาน (Mixed Methods Research) ระหว่างการวิจัยเชิงปริมาณ และการวิจัยเชิงคุณภาพ ประกอบด้วยขั้นตอน ดังนี้

ขั้นตอนที่ 1 การศึกษาบริบท องค์ความรู้ในสภาพทั่วไป ของการแสดงพื้นบ้านรำวงเวียนครก โดยการจัดทำเวทีประชาคม ผู้ให้ข้อมูลและผู้รู้หลักในพื้นที่ศึกษาครั้งนี้คือ ปราชญ์ท้องถิ่น คณะราษฎร ผู้นำชุมชน ผู้นำท้องถิ่น ประชาชน และผู้สนใจ เก็บรวบรวมข้อมูลโดยใช้แบบบันทึกเสียง แบบบันทึกเอกสารในการจัดเวที เพื่อนำมาเป็นองค์ความรู้เบื้องต้นในบริบทการแสดงพื้นบ้านรำวงเวียนครกในพื้นที่ศึกษาวิจัยและนำมาสร้างกรอบการศึกษาวิจัย

ขั้นตอนที่ 2 การศึกษาบริบท สภาพปัจจุบันของการแสดงพื้นบ้านรำวงเวียนครก ตำบลนาพละ อำเภอเมือง จังหวัดตรังจากนักแสดงรำวงเวียนครกในปัจจุบันจำนวน 4 คณะ ด้วยวิธีการสนทนากลุ่ม (Focus-group discussion) โดยใช้แบบบันทึกการสนทนากลุ่ม

ขั้นตอนที่ 3 รวบรวมข้อมูล องค์ความรู้ด้านการแสดงพื้นบ้านรำวงเวียนครก (ค้นหาความเป็นดั้งเดิม) เพื่อจัดทำสื่อและการแสดงแบบจำลอง จากปราชญ์ชาวบ้าน นักวิชาการท้องถิ่น ด้วยวิธีการสัมภาษณ์เชิงลึก (In-depth interview) โดยใช้แบบสัมภาษณ์

วิธีการสนทนากลุ่มและวิธีการสัมภาษณ์เชิงลึกในครั้งนี้เพื่อให้ได้ข้อมูลตรงตามประเด็นที่ต้องการศึกษาตามกรอบการศึกษาวิจัย โดยสร้างประเด็นคำถาม หลักๆ ในประเด็น “ภูมิปัญญาท้องถิ่นการแสดงพื้นบ้านรำวงเวียนครก กรณีศึกษา ตำบลนาพละ อำเภอเมือง จังหวัดตรัง” มี 4 ประเด็นคำถาม ดังนี้ คือ

1. ประวัติความเป็นมาของการแสดงพื้นบ้านรำวงเวียนครก ตำบลนาพละ อำเภอเมือง จังหวัดตรังเป็นอย่างไร ?
2. โอกาสที่แสดงมีเนื่องในโอกาสใดบ้าง ?
3. สถานที่ใช้แสดงมีที่ไหนบ้าง ?
4. ดนตรีหรือเพลงประกอบการแสดงมีลักษณะอย่างไรบ้าง ?
5. เครื่องแต่งกายประกอบการแสดงมีลักษณะอย่างไรบ้าง ?
6. รูปแบบวิธีการแสดงหรือท่วงท่ารำมีลักษณะอย่างไรบ้าง ?

ขั้นตอนที่ 4 สร้างสื่อและวางแผนในการจัดการแสดงจำลอง (โครงการพัฒนาศิลปวัฒนธรรมท้องถิ่นสืบสานรำวงย้อนยุคบ้านนาพละ) ณ โรงเรียนต้นบากราษฎรบำรุง ตำบลนาพละ อำเภอเมือง จังหวัดตรัง (พื้นที่การให้บริการการศึกษา มหาวิทยาลัยราชภัฏภูเก็ต)

ขั้นตอนที่ 5 ผู้เชี่ยวชาญด้านการแสดงพื้นบ้านรำวงเวียนครก ตรวจสอบคุณภาพของสื่อและรูปแบบขั้นตอนการจัดการแสดงจำลองรำวงเวียนครกย้อนยุค

ขั้นตอนที่ 6 ทดสอบการใช้สื่อและการแสดงจำลองกับผู้เข้าร่วมงาน จำนวน 300 คน ณ โรงเรียนต้นบากราษฎรบำรุง ตำบลนาพละ อำเภอเมือง จังหวัดตรัง

ขั้นตอนที่ 7 ศึกษาผลการใช้สื่อและการแสดงจำลอง ในการสืบสานภูมิปัญญาท้องถิ่น การแสดงพื้นบ้านรำวงเวียนครก กรณีศึกษา ตำบลนาพละ อำเภอเมือง จังหวัดตรัง โดยใช้แบบสอบถามในการประเมินระดับการตระหนักรู้ต่อการใช้สื่อและการแสดงจำลองจำนวน 300 ชุด เป็นแบบมาตราส่วนประมาณค่า (Rating Scale) โดยวิธี Likert Scale ผู้วิจัยได้กำหนดการให้ค่าคะแนนของแบบสอบถามตามระดับการตระหนักรู้ 5 ระดับ (Rating Scale)

ระดับ 5 หมายถึง ระดับการตระหนักรู้มากที่สุดต่อการใช้สื่อและการแสดงจำลอง

ระดับ 4 หมายถึง ระดับการตระหนักรู้มากต่อการใช้สื่อและการแสดงจำลอง

ระดับ 3 หมายถึง ระดับการตระหนักรู้ปานกลางต่อการใช้สื่อและการแสดงจำลอง

ระดับ 2 หมายถึง ระดับการตระหนักรู้น้อยต่อการใช้สื่อและการแสดงจำลอง

ระดับ 1 หมายถึง ระดับการตระหนักรู้น้อยที่สุดต่อการใช้สื่อและการแสดงจำลอง

จากข้อมูลหรือผลผลิต (output) จากการทดสอบการใช้สื่อและการแสดงจำลอง ซึ่งจะนำไปสู่ผลสำเร็จที่เป็นผลลัพธ์ (outcome) ตามสำนักงานคณะกรรมการวิจัยแห่งชาติ [8] ที่ได้ระบุประเภทของผลสำเร็จของงานวิจัยเป็นตัวย่อ โดยจำแนกเป็น 3 ประเภท ดังนี้

1. ระบุ P หมายถึง ผลสำเร็จเบื้องต้น (Preliminary results) ซึ่งมีลักษณะ ดังนี้
 - 1.1 ผลสำเร็จที่เป็นองค์ความรู้ หรือรูปแบบ หรือวิธีการที่จะนำไปสู่การวิจัยในระยะต่อไป
 - 1.2 ผลสำเร็จที่เป็นของใหม่และมีความแตกต่างอย่างที่เคยมีมาแล้ว
 - 1.3 ผลสำเร็จที่อาจจะถูกนำไปต่อยอดการวิจัยได้
2. ระบุ I หมายถึง ผลสำเร็จกึ่งกลาง (intermediate results) ซึ่งมีลักษณะ ดังนี้

- 2.1 เป็นผลสำเร็จที่ต่อยอดมาจากผลสำเร็จเบื้องต้นในระยะต่อมา
 - 2.2 เป็นผลสำเร็จที่มีความเชื่อมโยงอย่างใดอย่างหนึ่งกับผลความสำเร็จเบื้องต้น
 - 2.3 เป็นผลสำเร็จที่จะก้าวไปสู่ผลสำเร็จระยะสุดท้ายของงานวิจัย
3. ระบุ G หมายถึง ผลสำเร็จตามเป้าประสงค์ (goal results) ซึ่งมีลักษณะ ดังนี้
- 3.1 เป็นผลสำเร็จที่ต่อยอดมาจากผลสำเร็จกึ่งกลางในระยะต่อมา
 - 3.2 ผลสำเร็จตามเป้าประสงค์นี้จะต้องแสดงศักยภาพที่จะก่อให้เกิดผลกระทบ
 - 3.3 ผลสำเร็จตามเป้าประสงค์ที่มีศักยภาพ และมีแนวทางในการทำให้เกิดผลกระทบสูง ย่อมมีน้ำหนักการพิจารณาโครงการวิจัยสูง

การตรวจสอบคุณภาพเครื่องมือตามลำดับ ดังนี้

1. ผู้วิจัย ศึกษาและรวบรวมข้อมูลจากเอกสารหนังสือวารสาร และงานวิจัย ที่เกี่ยวข้อง
2. สร้างแบบสัมภาษณ์และแบบสอบถามตามกรอบที่กำหนด
3. นำเครื่องมือที่สร้างขึ้นไปให้ผู้ทรงคุณวุฒิตรวจสอบความเที่ยงตรงเชิงเนื้อหา (Content Validity) และความเหมาะสมของถ้อยคำ
4. ผู้วิจัยนำเครื่องมือมาปรับปรุงแก้ไขตามข้อเสนอแนะของผู้ทรงคุณวุฒิที่แนะนำมา
5. จัดทำเครื่องมือฉบับสมบูรณ์เพื่อใช้ในการวิจัย

ขั้นตอนที่ 8 การตีความหรือแปลผลข้อมูล

การตรวจสอบข้อมูล

คณะผู้วิจัย นำข้อมูลที่เก็บรวบรวมจากภาคสนาม (Field Study) มาตรวจแยกความถูกต้อง และแยกบันทึกภาคสนาม (Field Note) ออกเป็นประเภทตามหน่วยของการวิเคราะห์ (Unit of analysis) การตรวจสอบความถูกต้องของข้อมูลใช้วิธี Triangulation คือ การตรวจสอบว่าข้อมูลที่ได้รับมานั้นถูกต้องหรือไม่จาก 3 แหล่ง ได้แก่ แหล่งเวลา แหล่งสถานที่ และแหล่งบุคคล เพื่อตรวจสอบข้อมูลเรื่องเดียวกันซึ่งเก็บมาโดย Qualitative Method ที่หลากหลายให้ได้ข้อมูลที่สอดคล้องกัน หลังจากที่ได้ดำเนินการเรียบเรียงเหตุการณ์และข้อมูลต่าง ๆ ที่ได้ และนำมาเขียนรายงานการวิจัย ได้มีการตรวจสอบความถูกต้องของข้อมูล โดยการคืนข้อมูลแก่ชาวบ้าน เพื่อทดสอบความถูกต้อง และให้เกิดการยอมรับร่วมกันของคนในชุมชน

การวิเคราะห์ข้อมูล

การวิเคราะห์ข้อมูลในการศึกษาวิจัย มีวิธีหลัก คือ การวิเคราะห์เชิงเนื้อหา (Content analysis) เป็นการวิเคราะห์เนื้อหา

เชิงบรรยาย โดยเป็นการประมวลข้อสรุปที่ได้ในพื้นที่ทำการวิจัย แล้วลงมือสร้างข้อสรุปประเด็นต่าง ๆ ตามที่กำหนดไว้ในแนวคำถาม

สถิติที่ใช้ในการวิจัย

1. สถิติที่ใช้ในการตรวจสอบคุณภาพเครื่องมือ ได้นำแบบสอบถามให้ผู้เชี่ยวชาญ 5 ท่านทำการประเมินข้อคำถามแล้วนำมาหาค่าความสอดคล้องระหว่างข้อคำถามแต่ละข้อกับจุดประสงค์ที่ต้องการวัด (Item-objective Congruence Index, IOC.) ค่าความเชื่อมั่น (Reliability) ได้ค่าสัมประสิทธิ์แอลฟาของครอนบาค (Cronbach's Alpha Coefficient)

2. สถิติพื้นฐานได้แก่ ค่าร้อยละ (Percentage) ค่าเฉลี่ย (Mean) และส่วนเบี่ยงเบนมาตรฐาน (Standard Deviation) การอธิบายระดับการตระหนักรู้ต่อการใช้สื่อและการแสดงจำลอง ตามมาตราส่วนประมาณค่า [9] ดังนี้

ค่าเฉลี่ย 4.51-5.00 หมายถึง ระดับการตระหนักรู้ มากที่สุดต่อการใช้สื่อและการแสดงจำลอง

ค่าเฉลี่ย 3.15-4.50 หมายถึง ระดับการตระหนักรู้ มากต่อการใช้สื่อและการแสดงจำลอง

ค่าเฉลี่ย 2.51-3.50 หมายถึง ระดับการตระหนักรู้ ปานกลางต่อการบริหารจัดการที่ดี

ค่าเฉลี่ย 1.51-2.50 หมายถึง ระดับการตระหนักรู้ น้อยต่อการใช้สื่อและการแสดงจำลอง

ค่าเฉลี่ย 1.00-1.50 หมายถึง ระดับการตระหนักรู้ น้อยที่สุดต่อการใช้สื่อและการแสดงจำลอง

ขั้นตอนที่ 9 การสรุปผลและการจัดทำรายงานการวิจัย

4. ผลการศึกษา

1. จากการศึกษาบริบท องค์ความรู้ในสภาพปัจจุบันของการแสดงพื้นบ้านรำวงเวียนครก ตำบลนาพล อำเภอมือง จังหวัดตรัง โดยการจัดทำเวทีประชาคม เชิญผู้ให้ข้อมูลและผู้รู้หลักในพื้นที่ศึกษาได้แก่ ประชาชนท้องถิ่น คณะราษฎรผู้นำชุมชน ผู้นำท้องถิ่น ประชาชน และผู้สนใจ เพื่อเก็บรวบรวมข้อมูล พบว่า การแสดงพื้นบ้านรำวงเวียนครกในปัจจุบันองค์ประกอบที่เปลี่ยนแปลงไปตามรูปแบบสมัยใหม่ ได้แก่ เครื่องแต่งกายประกอบการแสดง รูปแบบวิธีการแสดงหรือท่วงท่ารำ ดนตรีหรือเพลงประกอบการแสดงมีการประยุกต์ให้มีความทันสมัยตามสมัยนิยม สถานที่ใช้ในการแสดงมีการใช้ในโอกาสหลากหลายมากขึ้น และรูปแบบหรือการจัดเวทีมีการใช้เวทียกพื้นสูงมากกว่าการใช้พื้นที่แนวราบ ใช้ฟางข้าวปูบนพื้น ล้อมรอบด้วยต้นไม้เป็นวงกลม มีครกตำข้าววางตรงจุดศูนย์กลาง ใช้กอกกล้วย กอ้อย ทางมะพร้าวมาประดับตกแต่งให้สวยงาม ไม่ปักตรงกลาง ร้อยด้วยสายรุ้งทำจากเศษผ้าที่เหลือใช้หรือจากกระดาษย่นสีต่าง ๆ สลับสีเพิ่มความสวยงามเช่นในอดีต

2. จากการศึกษาบริบท องค์ความรู้ในสภาพปัจจุบันของการแสดงพื้นบ้านรำวงเวียนครก โดยวิธีการสนทนากลุ่ม (Focus-

group discussion) และวิธีการสัมภาษณ์เชิงลึก (In-depth interview) จากผู้ให้ข้อมูลและผู้รู้หลัก จนสามารถรวบรวมข้อมูล เป็นองค์ความรู้ด้านการแสดงพื้นบ้านร่ำวงเวียนครกแบบดั้งเดิม จนสามารถผลิตสื่อและการแสดงแบบจำลอง เพื่อใช้ในการสืบสานภูมิปัญญาท้องถิ่น การแสดงพื้นบ้านร่ำวงเวียนครก กรณีศึกษา ตำบลนาพละ อำเภอเมือง จังหวัดตรังได้ในรูปแบบที่มีองค์ประกอบแบบดั้งเดิม ได้แก่

เครื่องแต่งกายประกอบการแสดง

สมัยก่อนการแต่งกายประกอบการแสดง เป็นแบบเรียบง่าย ลักษณะสุภาพเรียบร้อย นุ่งกระโปรงที่มีความยาวเลยเข่าลงไปสวมเสื้อผ้ามีแขน สีสันสดใสสวยงาม แต่ทั้งนี้การแสดงรำวงมุ่งความสนุกสนาน จึงมิได้ประณีตในการแต่งกายแต่อย่างใด

รูปแบบวิธีการแสดงหรือท่วงท่ารำ

รูปแบบวิธีการแสดงหรือท่วงท่ารำทำรำในสมัยอดีต การเริ่มต้นการแสดงรำวงแต่ละครั้ง เจ้าภาพงานที่จ้างให้คณะรำวงไปแสดงในโอกาสต่างๆ ต้องเตรียมสิ่งของเพื่อใช้ในการไหว้ครู ประกอบไปด้วย เหล้าจำนวน 1 ขวด หมากพลู 9 คำ เงิน 109 บาท น้ำเปล่า 1 ขวด รูป 9 ดอก เทียน 1 เล่มและดอกไม้ 3 ดอก เมื่อเตรียมสิ่งของเรียบร้อยแล้ว เจ้าของคณะรำวงจะนำสิ่งของที่ใช้เตรียมไหว้ครูทั้งหมดไปไหว้ครู ณ จุดที่เตรียมไว้ โดยมีนางรำยืนเรียงต่อแถวเป็นหน้ากระดาน เจ้าของคณะรำวงเริ่มต้นไหว้ครูโดยการรินเหล้าและน้ำใส่แก้ว จุดธูปเทียน เพื่อขอขมาเจ้าที่เจ้าทางให้การแสดงราบรื่นไปได้ด้วยดี เมื่อเสร็จจากการไหว้ครูแล้ว นางรำจำนวนทั้งสิ้น 12 คน พร้อมยืนล้อม ครกตำข้าวหรือกอกกล้วย กอ้อย ทางมะพร้าว หรือไม่ปักตรงกลางเพื่อรำเปิดการแสดง

ในสมัยอดีตการรำยังคงรำไปตามจังหวะโชนอย่างเดียว ลักษณะการรำรำเป็นคู่ ๆ ระหว่างชายและหญิง ก่อนเริ่มรำหญิง ชาย ทำความเคารพกันด้วยการไหว้ หรือ หญิงพนมมือไหว้ชายโค้งคำนับ เดินเป็นวงกลม ใช้ท่ารำง่าย ๆ สุดแท้แต่ใครจะรำหรือทำท่าใด ไม่มีกำหนดกฎเกณฑ์ ขอเพียงแต่อย่าทำให้ลงตามจังหวะโชน ก่อนรำแต่ละเพลง ดนตรีนำ 1 วรรค เพื่อให้การเดินเท้าในจังหวะแรกพร้อมเพรียงกัน ทิศทางการรำวนในลักษณะเดียวกันเดียวกับเดินเวียนโบสถ์ในพิธีแห่เทียน ต่อมาจึงมีท่วงท่าที่ใช้ประกอบการแสดง ได้แก่ ท่าเทพพนม ท่าพรหมสี่หน้า ท่าพระรามเคียงไหล่ ท่าพิสมัยเคียงหมอน ฯลฯ โดยการแสดงจะรำไปตามจังหวะดนตรี เมื่อจบเพลงทั้งชายและหญิงพนมมือไหว้ซึ่งกันและกัน ก่อนที่จะออกจากวงรำ โดยแต่ละรอบของการแสดงมีการจำหน่ายบัตรในราคาบัตรละ 10-20 บาท กรณีที่ผู้ซื้อบัตร ถูกต้องตาต้องใจนางรำคนใด ผู้ซื้อบัตรจะมอบบัตรให้กับนางรำคนดังกล่าว รอบของการแสดงจะถูกกำหนดด้วยเพลง 1 เพลง เมื่อเพลงจบจะเป่านกหวีด 1 ครั้งเพื่อให้สัญญาณการเริ่มนับรอบใหม่ในเพลงถัดไป ทั้งนี้บนตัวนางรำมีโบว์ติดบริเวณหน้าอกเสื้อ ตามหมายเลข ซึ่งนางรำหมายเลข 1 จะถูกคัดเลือกให้เป็นนางรำสวยที่สุด

ดนตรีหรือเพลงประกอบการแสดง

เครื่องดนตรีหรือเพลงประกอบการแสดง ในสมัยอดีตนิยมใช้เครื่องดนตรีประเภทเครื่องตี มีรำมะนา เป็นเครื่องกำกับจังหวะสำคัญ และมีฉิ่ง ฉาบ กรับ หรือทम्मมารีน เป็นเครื่องประกอบจังหวะ แต่ยังไม่มีการขับร้องประกอบในการรำ ต่อมาจึงมีบทเพลงที่ใช้เล่น เพลงส่วนใหญ่มีจังหวะช้าหรือจังหวะไม่เร็วจนเกินไป เนื้อหาสะท้อนให้เห็นวิถีชีวิตของชุมชน เกี่ยวกับพราสีของหนุ่มสาว จรรโลงสังคม บทชมธรรมชาติ คติสอนใจ นอกจากนี้ให้ความบันเทิงแล้วยังสอดแทรกอารมณ์ ความรู้ ขนบธรรมเนียม ประเพณี บันทึกประวัติศาสตร์และความเชื่อ เช่น เพลงขอมาลี เธอรำช่างน่าดู หล่อจริงนะดาราทาตามองตา ยวนยาเหล ไกลเข้าไปอีกนิด ฯลฯ แต่โดยส่วนใหญ่แล้วเพลงที่ใช้เริ่มการแสดง คือ เพลงไหว้ครูหรือเพลงเบิกโรงตามด้วยเพลง ดาวล้อมเดือน ลาวตกลาพม่าแทงกบ จุดเทียนเวียนวน พวงมาลัยงามแสงเดือน พม่ารำหวาน งามหอย ตามลำดับ

สถานที่และรูปแบบการจัดลานแสดง

สถานที่ใช้ในการแสดงมีการใช้ในโอกาสหลากหลาย เช่น ในงานมงคล งานอวมงคล การประชัน งานวัด สถานที่แสดงส่วนใหญ่ใช้บริเวณลานบ้าน หรือลานวัด โดยรูปแบบการจัดลานแสดงใช้พื้นที่แนวราบ ใช้ฟางข้าวปูบนพื้น ล้อมรอบด้วยต้นไม้เป็นวงกลม มีครกตำข้าววางตรงจุดศูนย์กลาง ใช้กอกกล้วย กอ้อย ทางมะพร้าว มาประดับตกแต่งให้สวยงาม ไม่ปักตรงกลาง ร้อยด้วยสายรุ้งทำจากเศษผ้าที่เหลือใช้ หรือจากกระดาษย่นสีสดต่างๆ สลับสีเพิ่มความสวยงาม

3. จากการศึกษาผลการใช้สื่อและการแสดงจำลอง ในการสืบสานภูมิปัญญาท้องถิ่น การแสดงพื้นบ้านร่ำวงเวียนครก กรณีศึกษาตำบลนาพละ อำเภอเมือง จังหวัดตรัง ด้วยการประเมินการตระหนักต่อการใช้สื่อและการแสดงจำลองในการสืบสานภูมิปัญญาท้องถิ่น การแสดงพื้นบ้านร่ำวงเวียนครกในภาพรวม พบว่าอยู่ในระดับมาก ระดับผลสำเร็จของการใช้สื่อและการแสดงจำลองอยู่ในระดับเบื้องต้น (Preliminary results) ซึ่งเป็นองค์ความรู้ หรือรูปแบบ หรือวิธีการแสดงรำวงเวียนครกที่เป็นภูมิปัญญาท้องถิ่นดั้งเดิมที่มีการเก็บรวบรวมใหม่ที่สามารถนำไปสู่การวิจัยในระยะต่อไป โดยมีรายละเอียดข้อมูลของผู้เข้าร่วมชมสื่อและการแสดงจำลองเพื่อใช้ประกอบการพิจารณาผลจากการประเมินการตระหนักต่อการใช้สื่อและการแสดงจำลอง ในการสืบสานภูมิปัญญาท้องถิ่น ดังนี้

ตารางที่ 1 จำนวนและร้อยละของเพศผู้เข้าร่วมชมสื่อและการแสดงจำลอง ในการสืบสานภูมิปัญญาท้องถิ่น

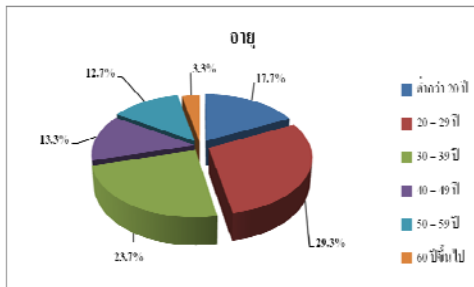
เพศ	จำนวน(คน)	ร้อยละ
ชาย	112	37.33
หญิง	188	62.67
รวม	300	100.00

จากตารางที่ 1 ร้อยละของผู้เข้าร่วมชมสื่อและการแสดงจำลอง ในการสืบสานภูมิปัญญาท้องถิ่น จำนวน 300 คน ส่วนใหญ่เป็นเพศหญิงจำนวน 188 คน คิดเป็นร้อยละ 62.67 เป็นเพศชาย 112 คน คิดเป็นร้อยละ 37.33

ตารางที่ 2 จำนวนและร้อยละของอายุ ผู้เข้าร่วมชมสื่อและการแสดงจำลองในการสืบสานภูมิปัญญาท้องถิ่น

อายุ	จำนวน (คน)	ร้อยละ
ต่ำกว่า 20 ปี	53	17.67
20 – 29 ปี	88	29.33
30 – 39 ปี	71	23.67
40 – 49 ปี	40	13.33
50 – 59 ปี	38	12.67
60 ปีขึ้นไป	10	3.33
รวม	300	100.00

จากตารางที่ 2 ร้อยละของผู้เข้าร่วมชมสื่อและการแสดงจำลอง จำนวน 300 คน ส่วนใหญ่มีอายุอยู่ในช่วงอายุ 20 – 29 ปี จำนวน 88 คน คิดเป็นร้อยละ 29.33 รองลงมาช่วงอายุ 30 – 39 ปี จำนวน 71 คน คิดเป็นร้อยละ 23.67 ช่วงอายุต่ำกว่า 20 ปี 53 คน คิดเป็นร้อยละ 17.67 ช่วงอายุ 40 – 49 ปี จำนวน 40 คน คิดเป็นร้อยละ 13.33 ช่วงอายุ 50 - 59 ปี จำนวน 38 คน คิดเป็นร้อยละ 12.67 และช่วงอายุ 60 ปีขึ้นไป จำนวน 10 คน คิดเป็นร้อยละ 3.33 ตามลำดับ ดังภาพที่ 1



ภาพที่ 1 แสดงค่าร้อยละของอายุผู้เข้าร่วมชมการแสดง ในการสืบสานภูมิปัญญาท้องถิ่น

ตารางที่ 3 จำนวนและร้อยละของระดับการศึกษา ผู้เข้าร่วมชมสื่อและการแสดงจำลองในการสืบสานภูมิปัญญาท้องถิ่น

ระดับการศึกษา	จำนวน (คน)	ร้อยละ
ประถมศึกษา	42	14.00
มัธยมศึกษาตอนต้น	81	27.00
มัธยมศึกษาตอนปลายหรือเทียบเท่า	80	26.67
ปริญญาตรี	89	29.67
สูงกว่าปริญญาตรี	8	2.66
รวม	300	100.00

จากตารางที่ 3 ร้อยละของผู้เข้าร่วมชมสื่อและการแสดงจำลองจำนวน 300 คน มีระดับการศึกษาส่วนใหญ่จะสำเร็จการศึกษาวุฒิปริญญาตรี จำนวน 89 คน คิดเป็นร้อยละ 29.67 รองลงมาวุฒิมัธยมศึกษาตอนต้น จำนวน 81 คน คิดเป็นร้อยละ 27.00 วุฒิมัธยมศึกษาตอนปลายหรือเทียบเท่า จำนวน 80 คน คิดเป็นร้อยละ 26.67 วุฒิประถมศึกษา จำนวน 42 คน คิดเป็นร้อยละ 14.00 และวุฒิสสูงกว่าปริญญาตรี จำนวน 8 คน คิดเป็นร้อยละ 2.66

ตารางที่ 4 จำนวนและร้อยละของอาชีพ ผู้เข้าร่วมชมสื่อและการแสดงจำลองในการสืบสานภูมิปัญญาท้องถิ่น

ระดับการศึกษา	จำนวน (คน)	ร้อยละ
ข้าราชการ/พนักงานของรัฐ	22	7.33
รัฐวิสาหกิจ	13	4.33
ค้าขาย	63	21.00
ธุรกิจส่วนตัว	54	18.00
งานบริการที่เกี่ยวข้องกับการท่องเที่ยว	4	1.33
พนักงานโรงแรม	7	2.33
เกษตรกร	85	28.33
พนักงานบริษัท	14	4.67
นักเรียน/นักศึกษา	38	12.68
รวม	300	100.00

จากตารางที่ 4 ร้อยละของผู้เข้าร่วมชมสื่อและการแสดงจำลอง จำนวน 300 คน ผู้เข้าร่วมโครงการส่วนใหญ่จะประกอบอาชีพเกษตรกร จำนวน 85 คน คิดเป็นร้อยละ 28.33 รองลงมาคืออาชีพค้าขาย จำนวน 63 คน คิดเป็นร้อยละ 21.00 ประกอบธุรกิจส่วนตัว จำนวน 54 คน คิดเป็นร้อยละ 18.00 นักเรียน/นักศึกษา จำนวน 38 คน คิดเป็นร้อยละ 12.68 มีอาชีพข้าราชการ/พนักงานของรัฐ จำนวน 22 คน คิดเป็นร้อยละ 7.33 พนักงานบริษัท จำนวน

14 คน คิดเป็นร้อยละ 4.67 รัฐวิสาหกิจ จำนวน 13 คน คิดเป็นร้อยละ 4.33 พนักงานโรงแรม จำนวน 7 คน คิดเป็นร้อยละ 2.33 และงานบริการที่เกี่ยวข้องกับการท่องเที่ยว จำนวน 4 คน คิดเป็นร้อยละ 1.33 ตามลำดับ

ตารางที่ 5 ค่าเฉลี่ย (\bar{X}) และส่วนเบี่ยงเบนมาตรฐาน (S.D.) การประเมินการตระหนักรู้ต่อการใช้สื่อและการแสดงจำลองในการสืบสานภูมิปัญญาท้องถิ่น การแสดงพื้นบ้านรำวงเวียนครก

หัวข้อประเมินการใช้สื่อและการแสดงจำลอง	\bar{X}	S.D.	ผลการประเมิน
1. กิจกรรมและสื่อมีความสอดคล้องกับการแสดงพื้นบ้านรำวงเวียนครกแบบดั้งเดิม	4.59	0.78	มากที่สุด
2. มีความเข้าใจองค์ความรู้การแสดงพื้นบ้านรำวงเวียนครกจากประสบการณ์การเข้าร่วมชมสื่อและการแสดงโดยสามารถนำความรู้ที่ได้รับไปใช้ในการปฏิบัติการแสดงได้	4.30	0.67	มาก
3. การเข้าร่วมชมสื่อและการแสดงทำให้เกิดการแลกเปลี่ยนความรู้เกี่ยวกับการแสดงพื้นบ้านรำวงเวียนครก รวมถึงการสร้างเครือข่ายทางสังคมภายในชุมชน	4.32	0.91	มาก
4. ได้รับความรู้และประสบการณ์ที่เป็นประโยชน์ และสามารถถ่ายทอดความรู้และประสบการณ์แก่ชุมชนและสังคม	4.32	0.79	มาก
5. สามารถนำความรู้และประสบการณ์จากการเข้าร่วมชมสื่อและการแสดงในการพัฒนาองค์ความรู้ใหม่	4.32	0.84	มาก
ค่าเฉลี่ยโดยรวม	4.37	0.79	มาก

จากตารางที่ 5 ผลการประเมินการตระหนักรู้ที่ได้รับจากการใช้สื่อและการแสดงจำลอง ในการสืบสานภูมิปัญญาท้องถิ่น การแสดงพื้นบ้านรำวงเวียนครก ข้างต้น พบว่า ระดับการตระหนักรู้ภาพรวมอยู่ในระดับมาก ($\bar{X} = 4.37$), (S.D. = 0.79) ซึ่งพบว่า กิจกรรมและสื่อมีความสอดคล้องกับการแสดงพื้นบ้านรำวงเวียน

ครกแบบดั้งเดิมอยู่ในระดับ ความสำเร็จในระดับมากที่สุด ($\bar{X} = 4.59$), (S.D. = 0.78)

5. สรุปและการอภิปรายผล

องค์ความรู้ในสภาพปัจจุบันของการแสดงพื้นบ้านรำวงเวียนครก ของตำบลนาพละ อำเภอเมือง จังหวัดตรัง เกิดการเปลี่ยนแปลงไปตามรูปแบบสมัยใหม่ โดยมีองค์ประกอบที่เปลี่ยนแปลงไป ได้แก่ เครื่องแต่งกายประกอบการแสดง รูปแบบวิธีการแสดงหรือท่วงท่ารำ ดนตรีหรือเพลงประกอบการแสดง รวมทั้งสถานที่และรูปแบบการจัดเวที เช่นเดียวกับการแสดงพื้นบ้านในพื้นที่อื่นๆ

ดังนั้นการเก็บรวบรวมข้อมูล องค์ความรู้ด้านการแสดงพื้นบ้านรำวงเวียนครก จากผู้ให้ข้อมูลและผู้รู้หลัก สามารถทำได้ องค์ความรู้การแสดงพื้นบ้านรำวงเวียนครกแบบดั้งเดิมในด้านองค์ประกอบต่างๆข้างต้นที่เปลี่ยนแปลงไป จนนำไปสู่การผลิตสื่อและการแสดงแบบจำลอง เพื่อใช้ในการสืบสานภูมิปัญญาท้องถิ่นที่สามารถให้คนรุ่นเก่าและรุ่นใหม่ได้แลกเปลี่ยนเรียนรู้ มีประสบการณ์และสามารถถ่ายทอดความรู้แก่รุ่นสู่รุ่นได้ จนนำไปสู่การพัฒนาเป็นองค์ความรู้ใหม่ได้ต่อไป ที่สำคัญผลของการใช้สื่อและการแสดงจำลอง ในการสืบสานภูมิปัญญาท้องถิ่น การแสดงพื้นบ้านรำวงเวียนครก กรณีศึกษา ตำบลนาพละ อำเภอเมือง จังหวัดตรังครั้งนี้ ผู้เข้าชมมีทุกเพศและทุกวัย ทุกระดับการศึกษา ทุกสาขาอาชีพ โดยเฉพาะกลุ่มผู้อายุระหว่าง 20 – 29 ปี คิดเป็นร้อยละ 29.33 เป็นกลุ่มที่มีการเข้าชมมากที่สุด รองลงมาคือวัยกลางคนที่มีอายุระหว่าง 30-39 ปีคิดเป็นร้อยละ 23.67 ทั้งนี้เป็นการแสดงให้เห็นว่าทั้งเยาวชนและประชาชนทั่วไปหันมาให้ความสนใจในการสืบสานภูมิปัญญาท้องถิ่นที่มากขึ้นซึ่งสอดคล้องกับผลของการประเมินระดับการตระหนักรู้ในภาพรวมต่อจากการใช้สื่อและการแสดงจำลอง ในการสืบสานภูมิปัญญาท้องถิ่น การแสดงพื้นบ้านรำวงเวียนครก อยู่ในระดับมาก โดยกิจกรรมและสื่อมีความสอดคล้องกับการแสดงพื้นบ้านรำวงเวียนครกแบบดั้งเดิมอยู่ในระดับ ระดับมากที่สุด โดยผลความสำเร็จหากประเมินจากข้อมูลหรือผลผลิต (output) จากการทดสอบการใช้สื่อและการแสดงจำลอง ซึ่งจะนำไปสู่ผลลัพธ์ที่เป็นผลลัพธ์ (outcome) ตามสำนักงานคณะกรรมการวิจัยแห่งชาติ (2557) พบว่าผลสำเร็จของงานวิจัยในครั้งนี้อยู่ในระดับ P ซึ่งหมายถึง ผลสำเร็จเบื้องต้น (Preliminary results) โดยมีลักษณะ ดังนี้ คือ ความสำเร็จที่เป็นองค์ความรู้ หรือรูปแบบ หรือวิธีการแสดงรำวงเวียนครกที่เป็นภูมิปัญญาท้องถิ่นดั้งเดิม เป็นผลสำเร็จจากการรวบรวมองค์ความรู้ใหม่ที่ที่ยังไม่เคยถูกรวบรวมมาก่อนและเป็นองค์ความรู้ที่มีความแตกต่างจากการแสดงรำวงเวียนครกในสมัยใหม่ ซึ่งผลสำเร็จจะนำไปสู่การวิจัยในระยะต่อไปในระยะผลสำเร็จกึ่งกลาง (intermediate results) และระยะผลสำเร็จตามเป้าประสงค์ (goal results)

6. ข้อเสนอแนะ

6.1 ผู้เข้าร่วมชมสื่อและการแสดงจำลองส่วนใหญ่มีข้อเสนอแนะเห็นควรให้มีการจัดงานในรูปแบบนี้ต่อไปเนื่องจากเห็นว่าเป็นการสะท้อน การอนุรักษ์ การแสดงร่ายงิ้วย้อนยุคซึ่งถือว่าเป็นขนบธรรมเนียมศิลปวัฒนธรรมประเพณีท้องถิ่น ที่ควรแก่การรักษาและถ่ายทอดต่อลูกหลาน สืบไป โดยเฉพาะกลุ่มเยาวชนจำนวนมากที่เข้าชมซึ่งสามารถช่วยกันส่งเสริมและปลูกฝังให้ตระหนักถึงการเห็นคุณค่าของการร่วมสืบสานภูมิปัญญาท้องถิ่นต่อไป

6.2 หากมีการจัดการแสดงจำลองครั้งต่อไป ผู้ดำเนินการจัดการแสดงควรปรึกษาผู้ที่มีประสบการณ์และความเชี่ยวชาญในการจัดกิจกรรมในลักษณะเดียวกัน เพื่อให้มีองค์ประกอบที่สมบูรณ์มากขึ้น ทั้งนี้เพื่อให้ผู้เข้าร่วมชมสื่อและการแสดงจำลองได้รับความรู้และประสบการณ์อย่างเต็มที่

7. กิตติกรรมประกาศ

ทางผู้วิจัยขอขอบคุณมหาวิทยาลัยราชภัฏภูเก็ตที่ให้การสนับสนุนทุนในการทำวิจัย ประชาชนท้องถิ่น คณะร่วางผู้นำชุมชน ผู้นำท้องถิ่น ประชาชน และผู้ที่สนใจ ที่อนุเคราะห์ข้อมูลในการทำงานวิจัย ผู้ทรงคุณวุฒิและผู้เชี่ยวชาญที่ช่วยตรวจสอบคุณภาพของเครื่องมือรวมถึงการตรวจสอบข้อมูลและวิเคราะห์ข้อมูล และบุคลากรหรือหน่วยงานในพื้นที่ที่ให้คำปรึกษาแนะนำและอำนวยความสะดวกในระหว่างการทำวิจัยครั้งนี้

8. เอกสารอ้างอิง

[1] กรมศิลปากร. **คู่มือประกอบการสอนวิชานาฏศิลป์ไทยระดับนาฏศิลป์ขั้นต้น**. หมวดนาฏศิลป์ละคร ภาควิชานาฏศิลป์ กองศิลปศึกษา, 2539.

[2] สถาบันบัณฑิตพัฒนศิลป์. **ศึกษารวบรวมเวียนครกแบบท่า**.โครงการเครือข่ายมรดกทางศิลปวัฒนธรรม, 2550.

[3] โรงเรียนศิลปะการแสดงกาดสวนแก้ว. **ความหมายของศิลปะการแสดง**. [ออนไลน์]. เข้าถึงได้จาก <http://www.kad-performingarts.com/index.php/component/content/article/30-article/57-2012-07-18-02-38-02> (วันที่ค้นข้อมูล : 25 กุมภาพันธ์ 2557)

[4] เรณู โกศินานนท์. **การแสดงพื้นบ้านของไทย**. กรุงเทพฯ. ไทยวัฒนาพานิช จำกัด, 2542.

[5] สุธิวงศ์ พงศ์ไพบูลย์. “การละเล่นพื้นบ้านภาคใต้” **สารานุกรมวัฒนธรรมไทยภาคใต้ พ.ศ. 2542**. เล่ม 1 กรุงเทพฯ : มูลนิธิสารานุกรมไทย ธนาคารไทยพาณิชย์, 2542.

[6] สถาบันบัณฑิตพัฒนศิลป์. **ศึกษารวบรวมเวียนครกแบบท่า**.โครงการเครือข่ายมรดกทางศิลปวัฒนธรรม, 2550.

[7] เอื้องฟ้า ถาวรรักษ. **การอนุรักษ์ สืบทอดศิลปะการแสดงพื้นบ้านชาวกะเหรี่ยง “รำตง” อำเภอศรีสวัสดิ์ จังหวัดกาญจนบุรี**. กลุ่มส่งเสริมศาสนา ศิลปะและวัฒนธรรม จังหวัดกาญจนบุรี, 2555.

[8] สำนักงาน คณะกรรมการวิจัยแห่งชาติ. **คำชี้แจงแบบเสนอโครงการวิจัย (research project)**, 2557

[9] บุญชม ศรีสะอาด. **การวิจัยเบื้องต้น**. พิมพ์ครั้งที่ 2. กรุงเทพฯ : สุวีริยาสาส์น, 2535.